

KARTA EWIDENCYJNA ZABYTKU NIERUCHOMEGO WPISANEGO DO REJESTRU ZABYTEKÓW

3. Miejscowość

WARSZAWA

1. Nazwa

**Budynek mieszkalno-usługowy 1A
Marszałkowska Dzielnica Mieszkaniowa**

2. Czas powstania

1950-1952

4. Adres

ul. Wilcza 35/41

nr ewidencyjny działki: 121/1, 121/2 z obręb 5-05-03

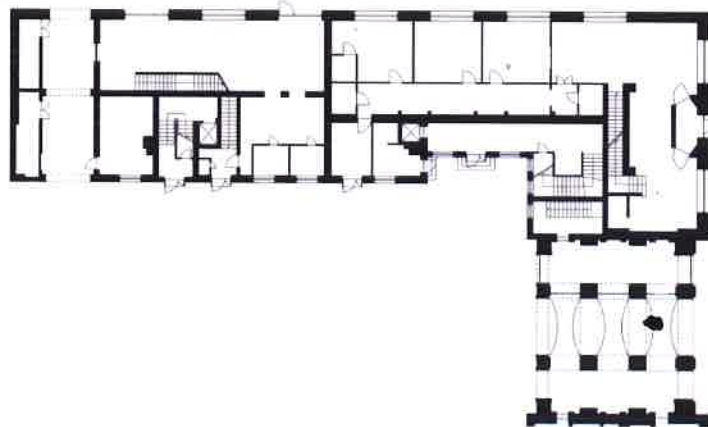
3. Materiały graficzne



Elewacja frontowa: wschodnia i północna



Plan orientacyjny, skala 1:2500



Rzut parteru, skala 1:600



Plan sytuacyjny, ortofotomapa Warszawy, skala 1:1500

5. Przynależność administracyjna

województwo: mazowieckie

powiat: Warszawa

gmina: Warszawa

6. Współrzędne geograficzne

SMS: 52° 13' 27.848" N 21° 0' 50.538" E

7. Poprzednie nazwy miejscowości

8. Właściciel i jego adres

m.st. Warszawa, własność prywatna; wspólnota mieszkaniowa

9. Użytkownik i jego adres

m.st. Warszawa, własność prywatna
lokale mieszkalne i użytkowe

10. Formy ochrony

Zespół budowlany osiedla Marszałkowska Dzielnica Mieszkaniowa I, wpisany do rejestru zabytków pod nr A-1377 decyzją z dn. 13.03.2017, budynek oznaczony na załączniku graficznym do decyzji;

gminna ewidencja zabytków (GEZ)

Budynek przy ul. Wilczej 35/41 (1A, także jako numeracja 67/73, 63/71) został wzniesiony w latach 1950-52 jako blok mieszkalno-użytkowy Marszałkowskiej Dzielnicy Mieszkaniowej (MDM). Decyzja o budowie osiedla mieszkańców robotniczych ogłoszona została przez Bolesława Bieruta w 1949 r., a jej realizacja była jednym z zadań 6-letniego Planu Odbudowy Stolicy. Przedstawioną dn. 22.07.1950 r. koncepcję osiedla opracowała pracownia projektowa kier. przez J. Sigalina, Z. Stępińskiego, S. Janowskiego i J. Knothe. Na potrzeby nowego założenia urbanistycznego ul. Marszałkowską poszerzono kosztem kamienic w jej zachodniej pierzei. Budynek przy ul. Wilczej 35/41 (1A) wzniesiony został na miejscu przedwojennych kamienic nr 37, 39 i 41 (d. hip. 1390 F, 1390 J i 1390 K), po wyburzeniu kamienicy Fruzińskiego (Marszałkowska 75). Blok mieszkalny z lokalami użytkowymi usytuowany został w pierzei ulicy Wilczej i połączony łącznikiem z równoległym do ul. Marszałkowskiej blokiem 1B. Wykonawcą budynku zaprojektowanego przez Miastoprojekt Stolica, był SPB Warszawa odd. nr 1, następnie Zjednoczenie Budownictwa Miejskiego nr 6. Prace rozpoczęto w 1951 r., potocznie blok funkcjonował pod nazwą „pod zegarem”, później także „pod kurantem”. Elewacja budynku otrzymała bogatą dekorację, detal kamienny wykonano w pracowni kamienniarzkiej przy ul. Natolińskiej w Warszawie, zastosowano tynki szlachetne i metaloplastykę. Elementem charakterystycznym budynku stała się zaprojektowana przez artystkę ceramikę Hannę Głowczewską mozaika-zegar (patrz wkładka nr 10-12).

Program użytkowy budynku został skorelowany z potrzebami mieszkańców osiedla. Wydzielono 2 lokale użytkowe zajmujące parter, antresolę oraz część piwnic, i dodatkowo 1 niewielki lokal użytkowy w przejeździe bramnym (optyk). Od strony ul. Marszałkowskiej znajdował się salon kosmetyczny (patrz wkładka nr 13-20) oraz bar kawowy „Pod Kurantem” o wystroju zaprojektowanym przez Xymenę Zaniewską (patrz wkładka nr 21-22). Pierwszy z nich oddany został na przełomie 1953 i 1954 r., drugi był czynny od otwarcia osiedla MDM 22 lipca 1952 r. Oba lokale otrzymały bogate opracowanie wnętrz: kamienne posadzki, dekoracje sztukatorskie sufitu, okładzinę ścian (kamienną i w postaci boazerii). Od strony ul. Wilczej wykonano przejazd bramny wiodący na wspólny dziedziniec, wejścia na 2 klatki schodowe umieszczono od strony podwórka. W budynku, na każdej z klatek schodowych, powyżej lokali użytkowych zaprojektowano po 4 (wschodnia) i 3 (zachodnia) mieszkania na piętro – jednopokojowe z kuchnią i łazienką (środkowe) oraz 3-pokojowe z kuchnią i łazienką. W pokojach i przedpokoiu wykonano podłogi z klepek drewnianej, w łazienkach i kuchniach posadzki ceramiczne. Na poddaszu początkowo, podobnie jak w sąsiednich budynkach, znajdowały się pomieszczenia gospodarcze – suszarnie i pralnie z czasem zaadaptowane na lokale mieszkalne. Tempo prowadzonych prac doprowadziło do wielu usterek i niedociągnięć.

od. wkładka nr 1

SYTUACJA: budynek znajduje się w centrum Warszawy, w dzielnicy Śródmieście, w rejonie pl. Konstytucji, w kwartale wytyczonym przez ul. Marszałkowską, Koszykową, Lwowską i Wilczą. Narożny budynek usytuowany prostopadle do biegu ul. Marszałkowskiej i równolegle do ul. Wilczej, oddzielony jest od ulicy szerokim chodnikiem, za budynkiem znajduje się częściowo zagospodarowane podwórko z zielenią.

MATERIAŁ, KONSTRUKCJA, TECHNIKA:

ŚCIANY: budynek murowany, konstrukcja mieszana, ściany murowane z elementami konstrukcji żelbetonowych; cegła na zaprawie wapienno-cementowej; elewacja frontowa budynku 1A oblicowana kamieniem: cokół z granitu polerowanego (kamieniołom Strzegom), ściana do II piętra, wykusze oraz węgarki okienne oblicowane płytami z piaskowca szydlowieckiego, płyty mocowane na bolce i zaprawę, powyżej ściana opracowana za pomocą tynku szlachetnego, gzymsy i attyka tynkowane. Elewacja od strony podwórka opracowana w tynku szlachetnym (ob. pomalowanym farbą). Ściany szczytowe: od strony południowej przylega do łącznika bloku 1B przy ul. Marszałkowskiej 55/73, od strony zachodniej do kamienicy przy ul. Wilczej 43. Wewnętrzne ściany działowe: ceglane, wtórne gipsowo-kartonowe;

STROPY: ogniotrwałe, gęstożelbetowe, ceramiczne;

WIEŻBA DACHOWA: brak; stropodach żelbetowy gęstożebrowy;

DACH: płaski, z niewielkim spadkiem, kryty papą termozgrzewalną, na dachu włązy, dwuspadowe świetliki oraz kominy; rynny i rury spustowe kryte;

POSADZKI: kamienne, lastrykowe, terakotowe w lokalach usługowych i w częściach wspólnych; klepka drewniana w lokalach mieszkalnych, beton w pomieszczeniach technicznych; obecnie w znacznym stopniu wtórne;

SCHODY: w lokalach użytkowych 1-biegowe z podestem, 2-biegowe; na klatkach schodowych 2- i 3-biegowe z podestem; kamienne, drewniane, lastrykowe; balustrady na klatkach metalowe: składające się ze słupków pomiędzy które wpisano po 2 przesła na każdy bieg i podest: w prostokątne przesła o zaoblonych narożnikach wpisane zostały 3 romby, przy górnych i dolnych narożnikach zdystansowane od ramy przesła obręczą, na stykach bocznych krawędzi zaakcentowane dekoracyjnymi klamrami w kształcie ceownika; pochwyt drewniane;

STOLARKA OKIENNA I DRZWIOWA: okna 1-, 2- i 3-dzielne, z PCW, w lokalach użytkowych witryny metalowe i z PCW, w kolorze złotym, brązowym, (pierwotnie ślusarka na parterze i antresoli grafitowa lub czarna) od strony podwórka okna z PCW w kolorze białym, drzwi do lokali użytkowych i gospodarczych 1-, 1,5- i 2-skrzydłowe, drewniane, z PCW, metalowe, w kolorze srebrnym i brązowym; w lokalach mieszkalnych okna i drzwi balkonowe z PCW białe 1- i 2-dzielne w elewacji frontowej, 2-dzielne lub kilkurzędowe w elewacji od strony podwórka; drzwi do lokali w większości wtórne, zachowane przykłady oryginalnej malowanej na brązowy kolor stolarki z pojedynczą płyciną o profilowanych krawędziach i profilowanymi odzwiami. Drzwi wewnątrz lokali w większości wtórne;

RZUT: budynek założony na rzucie zbliżonym do litery „L”, narożny w ścisłej zabudowie;

KOMUNIKACJA: wejścia do lokali użytkowych usytuowane zostały w elewacji frontowej, w przejeździe i od strony dziedzińca, do pomieszczeń mieszkalnych i administracyjnych od podwórka (2 klatki). Komunikację pionową w lokalach użytkowych zapewniają schody, w części mieszkalnej schody windy (ob. współczesne) obsługujące każdą z 2 żelbetonowych klatek schodowych do wysokości ostatniej kondygnacji (wszystkie kondygnacje z pominięciem antresoli, windy obsługują także lokale na poddaszu); klatka schodowa wschodnia 3-biegowa z podestami, szeroką duszą;

BRYŁA: zwarta, składająca się z dłuższego skrzydła od strony ul. Wilczej i krótszego od strony ul. Marszałkowskiej, jednorodna, o 8 kondygnacjach nadziemnych i 1 podziemnej, z wyodrębnioną strefą użytkową, wydającym gzymsem wieńczącym z rozbudowaną attyką; narożnik zaakcentowany poprzez wprowadzenie balkonu oraz mozaiki-zegara; od strony podwórka przy styku obu skrzydeł w osiach wycofanych względem elewacji balkony;

ELEWACJA FRONTOWA (WSCHODNIA I PÓŁNOCNA): korpus główny: podzielony na 2 horyzontalne strefy o symetrycznym, powtarzalnym, układzie, odzwierciedlającym podział na część użytkową (parter, antresola) i mieszkalną (powyżej). Wysoka strefa cokołowa oblicowana została płytami z granitu o profilowanej górnej krawędzi; powyżej na wysokości parteru i antresoli (1 i 2 kondygnacja naziemna) o pasowym boniowaniu z płyt piaskowcowych, w nieznacznie wycofanych względem lica osiach okien oblicowana kamieniem, nad oknami na antresoli zworniki. Strefę użytkową i mieszkalną oddzielono profilowanym kamiennym gzymsem kordonowym, powyżej którego wykonano szeroki fryz podokienny z gładkich płyt kamiennych, pod otworami okiennymi z motywem plecionki. Otwory na kondygnacjach 3-7 otrzymały profilowaną kamienną opaskę: rozbudowaną, z prostokątnym naczółkiem na kondygnacji 3, prostą z niewielkimi naczółkami z zestawionych esownic oraz płyciną podokienną na kondygnacji 4 oraz prostokątną z niewielkimi konsolami podokiennymi na kondygnacjach 5-7. Partie w osiach okiennych tynkowane i malowane w kolorze jasnobieżowym, partie pomiędzy nimi, z pasami wydzielnymi kondygnacje i otwory okienne w kolorze beżowo-żółtym.

od. wkładka nr 1, verte

<p>14. Kubatura</p> <p>17 412 m³</p>	<p>15. Powierzchnia użytkowa</p> <p>ok. 900 m²</p>	<p>16. Przeznaczenie pierwotne</p> <p>budynek mieszkalny wielorodzinny z lokalami użytkowymi</p>	<p>17. Użytkowanie obecne</p> <p>budynek mieszkalny wielorodzinny z lokalami użytkowymi</p>
<p>18. Stan zachowania</p> <p>fundamenty: dostateczny, zawilgocenie ścian, punktowo woda na posadzce korytarzy piwnicznych (w rejonie odpływów do kanalizacji miejskiej)</p> <p>ściany zewnętrzne: dostateczny, uszkodzenia mechaniczne i zabrudzenia okładziny kamiennej ubytki warstwy malarskiej na elewacji frontowej i od strony podwórka powyżej 2 kondygnacji; miejscowe zawilgocenia gzymsu, liczne akty wandalizmu (graffiti)</p> <p>ściany wewnętrzne: dobry; klatki schodowe po remoncie (parter); miejscowe ślady zawilgocenia</p> <p>sklepienia, stropy: dobry</p> <p>dach – konstrukcja i pokrycie: dobry</p> <p>wyposażenie: dobry, niewielkie uszkodzenia stopni z lastryko</p> <p>instalacje: dobry [brak danych]</p>		<p>19. Istniejące zagrożenia, najpilniejsze postulaty konserwatorskie</p> <p>Należy przeprowadzić remont elewacji obejmujący: sprawdzenie przyczyn zawilgocenia fundamentów i likwidację ich przyczyn, udrożnienie odpływów oraz zabezpieczenie ścian przed zawilgoceniem; uzupełnienie ubytków okładziny kamiennej i oczyszczenie z zabrudzeń oraz konserwację partii tynkowanych (sposób czyszczenia powinien być dostosowany do stanu zachowania oraz technologii wykonania tynków, prace należy poprzedzić wykonaniem stratygrafii); należy umieścić zewnętrzne szafki instalacyjne w niszach w ścianie dostosowując drzwiczki szafek do koloru elewacji, zdemontować zbędne instalacje i urządzenia; ujednolicić kolorystycznie witryny okienne lokali użytkowych (w przypadku ich wymiany) w oparciu o dokumentację archiwalną; zabezpieczyć przed korozją balustrady portfenetrów i kwietniki;</p> <p>od strony podwórka: powyżej 2 kondygnacji oczyszczenie elewacji, demontaż zbędnych urządzeń technicznych.</p> <p>Części wspólne: w przypadku remontu zachować posadzki i parapety z lastryko, wymienić płytki gresowe na balkonach na nowe o jednolitej, neutralnej barwie (np. szare bez wzorów). Ze względu na dużą różnorodność stolarki drzwiowej oraz zróżnicowane podziały otworów okiennych, w przypadku wymiany drzwi i okien Wspólnota Mieszkaniowa powinna podjąć działania mające na celu zachętę mieszkańców do wzorowania się na stolarce historycznej.</p> <p>W lokalach użytkowych: należy w miarę możliwości zachować czytelny, pierwotny układ funkcjonalno-przestrzenny, lokalizację i przebieg pionowych ciągów komunikacyjnych, zrezygnować z sufitów podwieszanych i w przypadku nowej aranżacji zachować elementy historycznego wystroju (okładziny kamienne, posadzki lastrykowe, profilowanie na sufitach, balustrady), źródłem inspiracji dla projektów powinny być zachowane w obiekcie elementy wystroju oraz materiały archiwalne. W lokalu wynajmowanym przez lecznicę należy w miarę możliwości przeprowadzić prace konserwatorskie mające na celu odtworzenie historycznego wystroju – usunąć wtórną zabudowę w głównym pomieszczeniu na parterze (ścianki przy schodach) i dostosować formę recepcji do estetyki lokalu. Ze względu na duży stopień zachowania oryginalnej substancji należy rozważyć wpis do rejestru zabytku wnętrza lokalu d. Salonu Kosmetycznego „Warszawianka”, ob. Lecznicy nr 10 Kosmetyczno-Lekarskiej Spółdzielni Pracy „Izis”.</p>	

20. Akta archiwalne (rodzaj akt, numer i miejsce przechowywania)

Archiwum m.st. Warszawy:

Projekt instalacji wod-kan. M.D.M. łącznik 1a-1b, Miastoprojekt Stolica, 1952, sygn. O89-1
Projekt inst. C.O. wodnego grawitacyjnego, M.D.M. 1a fryzjer gabinet kosmetyczny, Miastoprojekt Stolica, 1952, sygn. O89-1

Archiwum Zakładu Gospodarowania Nieruchomościami:

Projekt wymiany instalacji centralnego ogrzewania, budynek mieszkalno-usługowy Warszawa, ul. Wilcza 35/41, wyk. Multipro, 1993, sygn. 322/1
Projekt przebudowy i modernizacji instalacji elektrycznych wewnętrznych, projekt techniczny, Zakład Usług Wielobranżowych „Al.-Ka”, Warszawa, 1933, sygn. 322/2
Projekt techniczny wymiany wewnętrznej instalacji wodociągowej, Zakład Usług Wielobranżowych „Al.-Ka”, Warszawa, 1933, sygn. 322/4

23. Bibliografia

Dziennik Pracowni MDM – nowo udostępnione źródło do badań nad dziejami Warszawy, „Niepodległość i Pamięć”, 2011, nr 2 (34), s. 7-54
MDM: Marszałkowska Dzielnica Mieszkaniowa, Warszawa: PTTK, Spółdzielczy Instytut Wyd. "Kraj", 1952
MDM: Marszałkowska, 1730-1954, oprac. St. Jankowski, Warszawa: Czytelnik, 1955
„...*Nasz własny sposób*” z Xymena Zaniewską rozmawia Barbara Osterloff, „Teatr”, 1992, nr 11, s. 25
L. Dobrucki, *Elewacje kamienne MDM*, „Życie Gospodarcze”, 1952, nr 14, s. 776-779
Red. T. Drozda, *Xymena Zaniewska Chwedczuk - zapiski i rysunki*, Pelplin: wyd. "Bernardinum", 2015
B. Jaroszewska, *Kosmetyka dawniej i dziś*, Warszawa, wyd. Atena, 2005
J. S. Majewski, *Propagandowy MDM*, 2008, „Gazeta Wyborcza”,
<https://warszawa.wyborcza.pl/warszawa/7,89378,5268294,propagandowy-mdm.html>
K. Mordyński
J. Mruk, *Izis leczy i upiększa*, historiaposzukaj.pl
R. Ostrowski, *Po roku pracy... Pierwsze bloki M.D.M. oddano do użytku*, „Stolica”, 1951, nr 15, s. 5
J. Zieliński, *Realizm socjalistyczny w Warszawie: urbanistyka i architektura (1949-1956)*, Warszawa, Fundacja Hereditas, 2009

25. Źródła ikonograficzne (rodzaj, miejsce przechowywania)

Fotografie i mat. filmowe:

Czasopisma: „Architektura”, „Stolica”
Książki: *Architektura Polska* 1953; *MDM: Marszałkowska, 1730-1954*, 1955
Ośrodek Karta
Archiwum Fotograficzne Instytutu Sztuki PAN
Narodowe Archiwum Cyfrowe

Portale: fotopolska.eu;

<http://zly.ownlog.com/20053,kategoria.html>

<https://archiwaipn.wordpress.com/2013/07/14/piotr-fronczewski-archiwa-ipn/>

<https://bienczycka.com/blog/?p=5661>

historiaposzukaj.pl

Plany, mapy:

Portal: mapa.um.warszawa.pl;

21. Uwagi

22. Adnotacje o inspekcjach, informacje o zmianach (daty, imiona i nazwiska wypełniających)

24. Opracowanie karty ewidencyjnej (autor, data i podpis)

tekst: dr Aldona Tołysz, grudzień 2021

plany, rysunki: dr Aldona Tołysz, grudzień 2021

fotografie współczesne: dr Aldona Tołysz, grudzień 2021

Aldona Tołysz
**Wykonano z funduszy
Miasta Stołecznego Warszawy**

26. Załączniki

Załączniki: nr 1-2, cd. pkt 12, cd. pkt 13, mat. archiwalne; nr 3 rzut, cd. pkt 23; nr 4 mat. archiwalne; nr 5-9 fot. współczesne; **ZEGAR MOZAIKA**: nr 10-12 historia, mat. archiwalne, fot. współczesne; **IZIS**: nr 13 historia, mat. archiwalne; nr 14-20 fot. współczesne; **POD KURANTEM**: nr 21-22 mat. archiwalne, fot. współczesne;

1. Miejscowość

Warszawa

2. Obiekt

**budynek mieszkalno-usługowy 1A MDM,
ul. Wilcza 35/41**

3. Zawartość wkładki (nazwa obiektu lub materiału uzupełniającego)

cd. pkt 12, cd. pkt. 13, materiały archiwalne

dokończenie pkt.12

Wynikały one przede wszystkim z przypadkowego rozmieszczenia lokali. Jak zwracano uwagę w prasie: „Pod Kurantami na MDM miała być kwiaciarnia, a obok atelier fotograficzne. Gdy dom był już w połowie gotowy, zdecydowano, że tam gdzie miała być kwiaciarnia będzie bar kawowy, a na miejscu atelier powstała spółdzielnia kosmetyczna „Warszawianka”. Zmiana decyzji spowodowała przeróbki w projektach i wykonaniu. W rezultacie wszystko wyszło nie tak, jak być powinno” (Życie Warszawy, 1953, nr 82). Do najważniejszych trudności należały problemy z oznakowaniem (jeszcze w 1952 r. budynki na MDMie nie posiadały numerów a korespondencja kierowana była do bloku „MDM dom pod zegarem”), nieczynne dźwigi windowe, a także przedłużający się remont i zanieczyszczenie klatki schodowej (od połowy 1953). Jak informowano w 1954 r. ze względu na roboty ziemne prowadzone przy ul. Marszałkowskiej zarząd osiedla nie podejmował działań mających na celu wypompowanie wody i osuszenie piwnic budynku, w którym „Woda w piwnicach stoi już od dwóch lat i lokatorzy nie mogą z nich korzystać” (Życie Warszawy, 1954, nr 224). Na elewacji budynku Wydział Komunikacyjny zamontował megafon informujący przechodniów o światłach na przejściu dla pieszych. W budynku mieszkali przedstawiciele różnych grup zawodowych, robotnicy i pracownicy biurowi, jednym z mieszkańców bloku był August Grodzicki (1912-2003) polski dziennikarz, pisarz i krytyk teatralny, redaktor naczelny Kuriera Codziennego (1946–1953). W latach 90. XX w. w bloku zmodernizowano instalację elektryczną i centralnego ogrzewania, przebudowano lokal d. baru kawowego, w kolejnych latach zmodernizowano część pomieszczeń salonu kosmetycznego, pomalowano elewacje od strony podwórka, wyremontowano klatki schodowe (parter) i wymieniono dźwigi windowe. Na elewacji frontowej zachowały się neony salonu kosmetycznego IZIS od strony ul. Marszałkowskiej, od ul. Wilczej wiszą tablice pamiątkowe poświęcone Harcerskiej Poczcie Polowej z czasów Powstania Warszawskiego znajdującej się w rozebrany budynku nr 41, w kształcie nawiązującym do znaczka pocztowego (proj. R. Filipowicz, 1993), prostokątna grantowa tablica upamiętniająca projektantkę mozaiki-zegara Hannę Głównyńską oraz tablica MSI informująca o działalności baru „Pod Kurantem”.

dokończenie pkt.13

Część mieszkalną od poddasza użytkowego oddziela tynkowany gzyms kordonowy, gzyms wieńczący wsparty na gęsto rozmieszczonych masywnych wspornikach o profilowanym abakusie jest wydatny, profilowany, o masywnym prostym zwieńczeniu. Na gzymsie osadzono murowaną, miejscami wykonaną z cementowych balasek attykę. **Elewacja wschodnia** w części użytkowej jest 3-osiowa, w części mieszkalnej 6-osiowa, symetryczna. W środkowej osi znajduje się wejście do lokalu użytkowego zaakcentowane kamiennym portalem: ujmujące wejście pilastry o wyraźnej strefie cokołowej, prostokątnej wąskiej płycinie wzdłuż całej wysokości i uproszczonym kapitelu wspierają osadzony na szerokim pasie belkowania profilowany naczółek w postaci dwóch esownic i umieszczonego pośrodku kartusza z monogramem „MDM”. W skrajnych osiach pomiędzy witrzynami a oknami oświetlającymi pomieszczenia zamontowano neony w kolorze czerwonym: „Kosmetyka” i „Lecznica”, na portalu nad wejściem „IZIS”, pomiędzy otworami 4 semaforzy z neonowymi literami układającymi się w nazwę lokalu „IZIS” (litery wypełnione równoległymi do kierunku linii świetłówkami, kropka nad „i” w formie kwiatu róży). **Elewacja północna** w części użytkowej jest 8-osiowa, w części mieszkalnej 16-osiowa, od strony wschodniej znajduje się pas ściany o szerokości 2 osi z tynkowaną na gładko płyciną, na 3 kondygnacji z balkonem o kamiennej pełnej balustradzie wspartym na dwóch masywnych wolutowych, kamiennych wspornikach oraz na 6 i 7 kondygnacji w górnej części płycinie mozaikowym zegarem o wysokości 1,5 kondygnacji. Poniżej balkonu na wysokości parteru pierwotnie zamontowany był neonowy napis „SALON FRYZJERSKI”, ok. 2013 zastąpiony napisem „IZIS LECZNICA” (wcześniejszy napis został przekazany do Muzeum Neonów), po 2017 r. neon zdemontowano. Lokal d. salonu kosmetycznego zajmuje 4 osie części użytkowej (ślusarka okienna pomalowana jest na kolor złoty), lokal d. baru kawowego 3 osie – witrzyny wymienione zostały na nowe z PCW w 5 i 7 osi powiększone – z drzwiami wejściowymi do lokalu. W skrajnej (8) osi znajduje się prostokątny przejazd bramny o 2 przęsłach, z wąskimi chodnikami z lastryko po obu stronach przejazdu o nawierzchni w większości wykonanej z bordowej cegły klinkierowej. Po obu stronach przejazdu znajdują się drzwi wejściowe – po lewej stronie do lokalu d. baru kawowego (ob. nieczynne) oraz do lokalu usługowego (d. optyk) pomiędzy nimi wnęka z witrzyną reklamową, po przeciwnej stronie znajdują się oryginalne drzwi 2-skrzydłowe, 1-skrzydłowe i otwór wejściowy zastąpiony witrzyną reklamową w niszy. Przejazd od strony podwórka zabezpieczony został kratą.



Il. 1 Projekt osiedla MDM naniesiony na przedwojenną zabudowę ul. Marszałkowskiej, zbiory Archiwum m.st. Warszawy

ELEWACJA OD STRONY PODWÓRKA (POŁUDNIOWA I ZACHODNIA) o zaakcentowanej strefie cokołowej pokrytej obecnie tynkiem mozaikowym (pierwotnie lastryko lub klinkier), elewacje tynkowane na gładko, z wykonaną w tynku linią akcentującą podziały między kondygnacjami i strefami okiennymi: wzdłuż górnej krawędzi okien na 2 kondygnacji oraz wzdłuż dolnej i górnej krawędzi okien na 3-7 kondygnacji, otwory okienne z wyjątkiem otworów na 1, 2 i 8 kondygnacji zaakcentowano profilowaną opaską. Gzymsy kordonowe pomiędzy 2 a 3 oraz 7 i 8 kondygnacją są profilowane, wydatny gzyms wieńczący wsparty na konsolach jest analogiczny do wykonanego w elewacji frontowej. **Elewacja południowa** jest 12-osiowa, 3 osie od strony wschodniej są wycofane względem elewacji: na 3-7 kondygnacji na ich całej szerokości znajdują się balkony o głębokości równej wycofaniu elewacji (poniżej 7 kondygnacji mają formę loggi). W 4 i 11 osi znajdują się wejścia na klatki schodowe, okna w 3 skrajnych osiach od strony wschodniej doświetlają korytarz części wspólnej budynku. Otwory wejściowe (z nadświetlem) i witryny lokali na parterze są w większości zabezpieczone historyczną lub wzorowaną na historycznej kratą z krzyżujących się diagonalnie prętów, miejsca styku prętów przesłonięte zostały stylizowanym czwórliściami, analogiczne kraty zastosowano w oknach na 2 kondygnacji przynależnych do lokali użytkowych. W 1, 2, 8 i 9 osi powyżej 2 kondygnacji w zaakcentowanych kolorystycznie płytkich płycinach zamiast okien wykonano portfenetry. Balustrady balkonów składają się z 18 segmentów, portfenetry składają się z 3 segmentów z motywem koła: pomiędzy kwadratowymi w przekroju słupkami znajdują się 2 krzyżujące się diagonalnie pręty, przechodzące przez szeroką obręcz; pośrodku i u nasady do prętów przymocowane zostały ceowniki; elementy są spawane i łączone za pomocą metalowych opasek; poniżej i powyżej obręczy znajdują się prostokątne wydzielone taśmą pola (1 u góry i 2 na dole). Balustrada została podwyższana poprzez dospawanie płaskownika, pochwyty jest metalowy; posadzka balkonów jest współczesna, z brązowego gresu. Balkony dostępne są z klatki schodowej, drzwi wejściowe znajdują się w środkowej osi oraz w ścianie zachodniej (zachowane przykłady oryginalnej stolarki pełnej). Elewacja wschodnia jest 3-osiowa, na parterze w skrajnej południowej osi znajduje się wejście do pomieszczeń gospodarczych, powyżej 3 kondygnacji skrajne północne okna znajdują się w ścianie balkonowej. Otwory okienne są 1-dzielne, w kształcie wydłużonego prostokąta.

ŚCIANY SZCZYTOWE (zachodnia i południowa) są styczne do istniejącej, niższej zabudowy, powyżej łącznika od strony ul. Marszałkowskiej oraz dachu kamienicy nr 43 są otynkowane, gładkie z wykonaną w tynku linią akcentującą podziały między strefami okiennymi, elewacji frontowej i od strony podwórka, powyżej dachu łącznika oraz na poddaszu od strony zachodniej znajdują się otwory okienne lokali mieszkalnych.

ZAGOSPODAROWANIE DZIAŁKI: przed budynkiem chodnik z trasą rowerową oraz pasem zieleni (ul. Marszałkowska), chodnik z zaakcentowanym wjazdem na teren posesji z miejscami parkingowymi (ul. Wilcza), od strony podwórka droga asfaltowa umożliwiająca dojazd do posesji, miejsca parkingowe, wydzielona wiatła śmietnikowa oraz niewielki zieleńiec (dz. ew. nr 124/16, cz. dz. ew. nr 124/14).

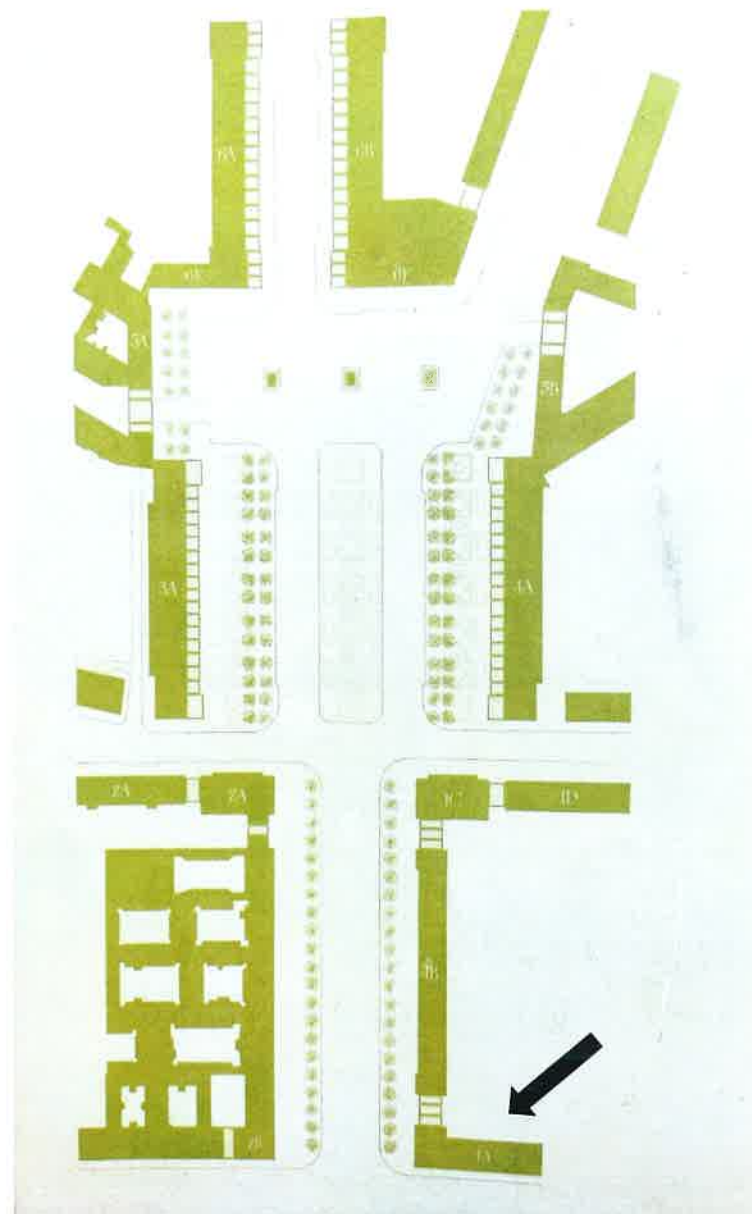
WNĘTRZE: wnętrza lokali użytkowych w znacznym stopniu zmodernizowane, zachowane elementy wystroju oraz układ funkcjonalno-przestrzenny d. salonu kosmetycznego i baru kawowego (patrz wkładki nr 13-22); w częściach wspólnych budynku na klatkach schodowych na parterze posadzki wymienione na nowe z granitu, powyżej parteru zachowane posadzki i schody z lastryko, układ funkcjonalno-przestrzenny; wnętrza mieszkalne nieudostępniowane;

WYPOSAŻENIE: oryginalne posadzki w częściach wspólnych, balustrady schodów;

INSTALACJE: prowadzone podtynkowo i natynkowo: elektryczna, gazowa, wodno-kanalizacyjna, c.o.



Il. 2 Budynek 1B i 1A od strony ul. Marszałkowskiej, fot. J. Bułhak, repr. „Architektura”, 1953, nr 1



Il. 3 Projekt osiedla MDM oznaczenia bloków – budynek 1A przy ul. Wilczej 35/41

1. Miejscowość

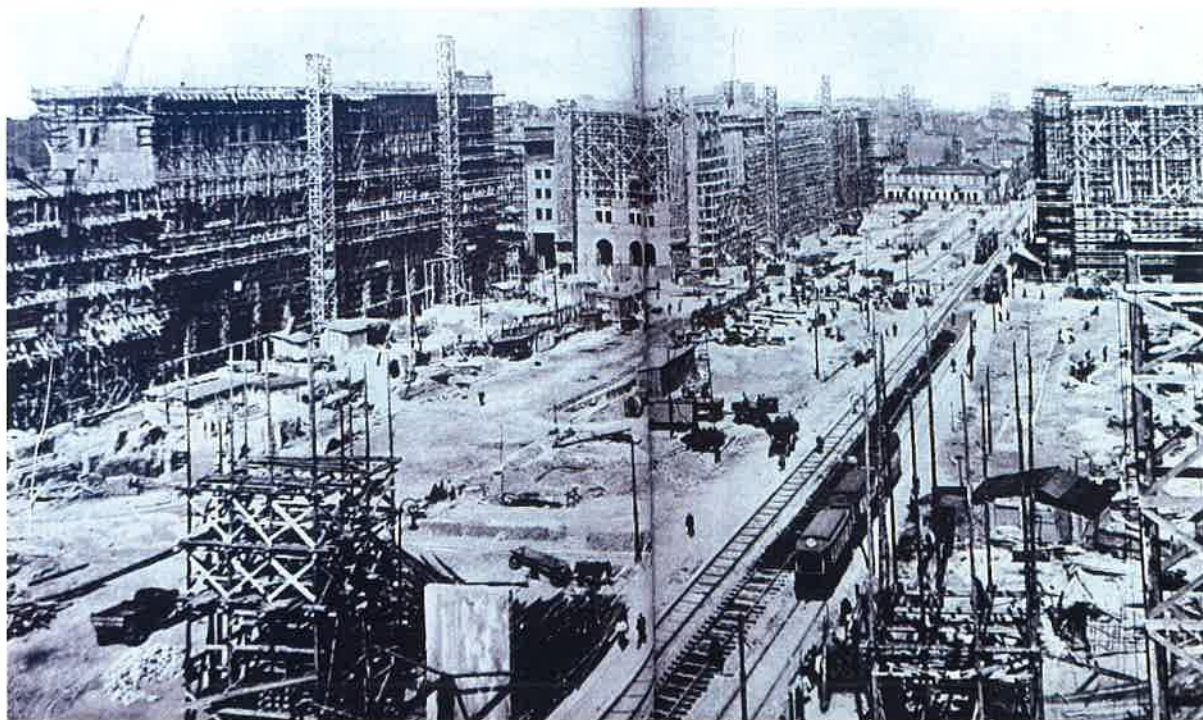
Warszawa

2. Obiekt

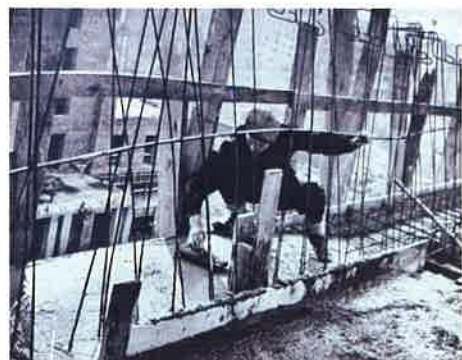
**budynek mieszkalno-usługowy 1A MDM,
ul. Wilcza 35/41**

3. Zawartość wkładki (nazwa obiektu lub materiału uzupełniającego)

materiały archiwalne



II. 4 Budowa osiedla MDM, fot. 1952, W. Sławny, repr. za MDM: *Marszałkowska, 1730-1954*



II. 5, 6 Budowa osiedla MDM, fot. 1952, Z. Gamski, repr. za MDM: *Marszałkowska, 1730-1954*; fot. I. Jarosińska, Ośrodek KARTA, sygn. OK_0500_0058_0006_002

II. 7 Balkon pod zegarem, fot. 1952, repr. za MDM, PTTK



II. 8 Wschodni narożnik budynku przy ul. Wilczej 35/41, fot. 1952 F. Myszkowski, repr. za MDM: *Marszałkowska, 1730-1954*



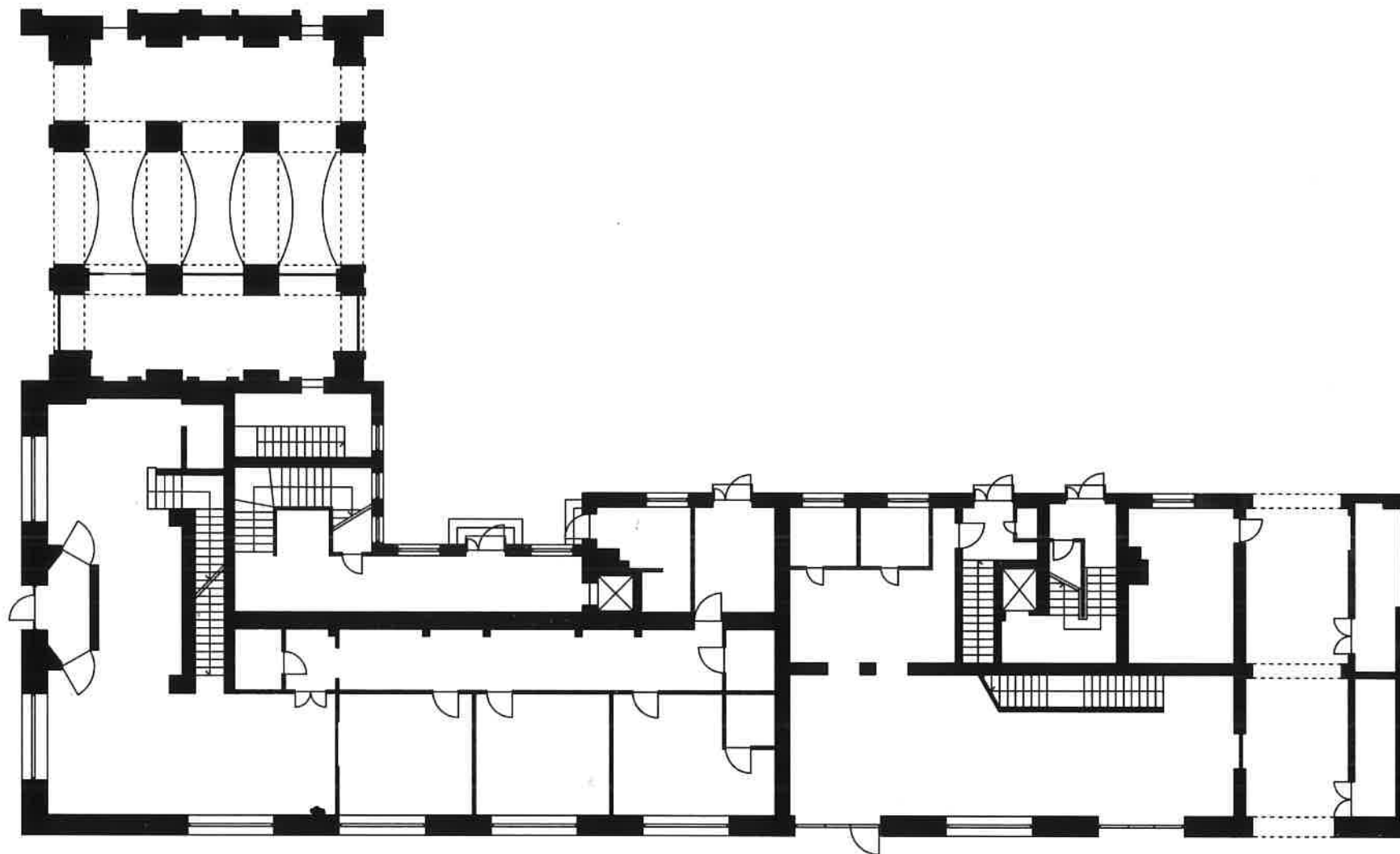
II. 9 Elewacja północna budynku przy ul. Wilczej 35/41, widoczny fragment neonu „Zakład Fryzjerski” oraz szyld zakładu fotograficznego: „Foto N. Łysikiewicz Wilcza 43”, fot. 1968, J. Tarań, Ośrodek KARTA, sygn. TARAN 0116 04



II. 10 Akcja transparentowo - ulotkowa, fot. 9.11.1987, Ośrodek KARTA, kolekcja Grup Oporu "Solidarni", sygn. GOS_UZUP_01



II. 11 Akcja transparentowo - ulotkowa z okazji Święta Niepodległości, fot. 9.11.1987, na transparentie napis: „Jeszcze Polska nie zginęła... Od 'Solidarności' do Niepodległości. Grupy Oporu 'Solidarni'". Transparent wisiał około półtorej godziny, Ośrodek KARTA, kolekcja Grup Oporu "Solidarni", sygn. GOS_14-3-3

WKŁADKA DO KARTY EWIDENCYJNEJ**ZAŁĄCZNIK NR 3**1. Miejscowość
Warszawa2. Obiekt
**budynek mieszkalno-usługowy 1A MDM,
ul. Wilcza 35/41**3. Zawartość wkładki (nazwa obiektu lub materiału uzupełniającego)
rzut parteru, dok. pkt. 23H= 27,55
Skala 1: 200

Uwaga: rzut wykonany w oparciu o inwentaryzację z 1993 r., częściowo uaktualnioną, nie wszystkie lokale zostały udostępnione

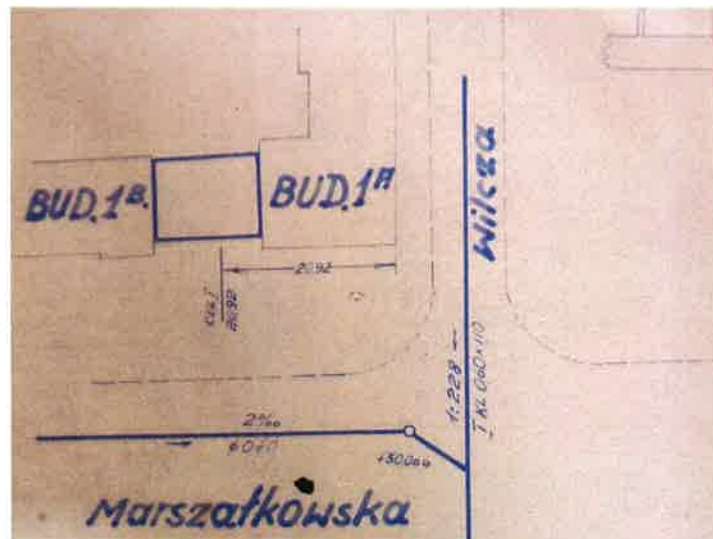
dokończenie pkt 23

Pierwsze dni MDM. Nowe Śródmieście tętni już życiem, Życie Warszawy, 1952, nr 178, s. 6
Bohaterska kelnerka, Życie Warszawy, 1953, nr 7, s. 1
A zdźbła nie zauważył, Życie Warszawy, 1953, nr 71, s. 1
Centralne ogrzewanie w chłodni i inne kwiatki z ogródka projektantów, Życie Warszawy, 1953, nr 71, s. 1
Niektóre źródła budowlanego brakoróbstwa, Życie Warszawy, 1953, nr 82, s. 4
Roczne zaniedbania na MDM, Życie Warszawy, 1953, nr 175, s. 4
Nie tak szybko, Życie Warszawy, 1952, nr 265, s. 6
Z braku obsługi, Życie Warszawy, 1954, nr 72, s. 4
[Czytelnicy proponują], Życie Warszawy, 1954, nr 224, s. 6
Z wizytą w gabinecie urody, Życie Warszawy, 1954, nr 117, s. 6

Portale: fotopolska.eu;
<http://zly.ownlog.com/20053,kategoria.html>
<https://archiwaiwn.wordpress.com/2013/07/14/piotr-fronczewski-archiwa-ipn/>
<https://bienczycka.com/blog/?p=5661>
historiaposzukaj.pl
<https://warszawa.wyborcza.pl/warszawa/7,89378,5268294,propagandy-mdm.html>
<http://zabytki.online/ksiazki/neony.pdf>



Il. 12 Neon salonu kosmetycznego IZIS, l. 1966-1968, pocztówka RUCH, repr. Fotopolska



Il. 13 Rysunek poglądowy, projekt instalacji wod.-kan., 1952, ze zb. archiwum miasta, sygn. O89-1

Opis techniczny.

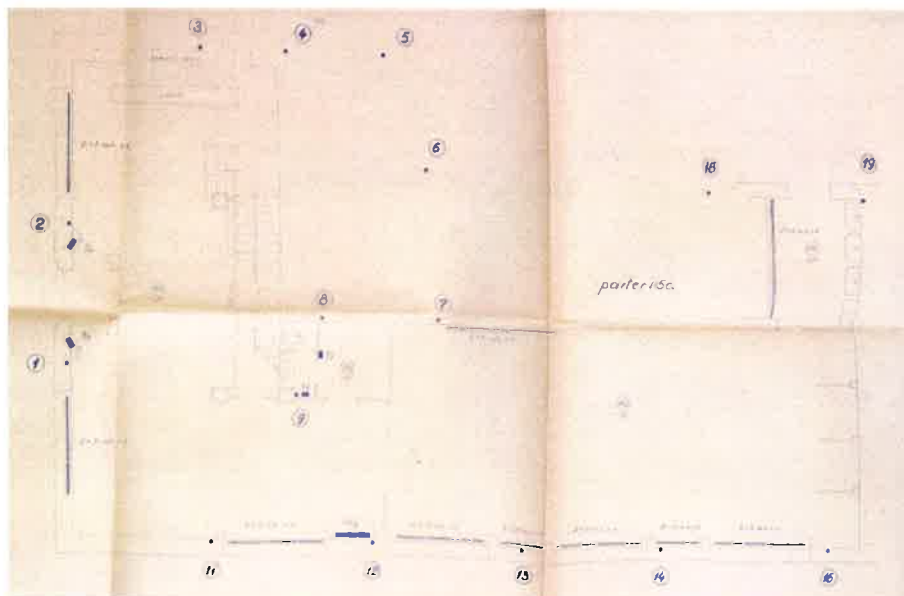
- Budynek stanowi narożnik od ul. Marszałkowskiej i od ul. Wilczej, o konstrukcji mieszanej (na szkieletcie żelbetowym idącym przez trzy kondygnacje wspiera się pozostała część murewana), stropach typu Akermana i gęstożebrowanych (zależnie od rozpiętości).
- Parter i antresole mają pomieszczenia sklepowe – pozostałe kondygnacje prócz piwnic – mieszkalne.
- Dopuszczalne naprężenie na grunt przyjęto $\sigma_{gr} = 2.5 \text{ kg/cm}^2$.
- Obliczenia statyczne przeprowadzono na podstawie $\frac{P_N}{B} - 189$, $\frac{P_N}{B} - 199$, oraz $\frac{P_N}{B} - 1700$. Beton marki 170 kg/cm^2 i 200 kg/cm^2 .
Stal $\sigma_r = 2500 \text{ kg/cm}^2$

Il. 14 Opis techniczny projektu, obliczenia statyczne budynku, projekt, 1951, ze zb. archiwum miasta, sygn. M28

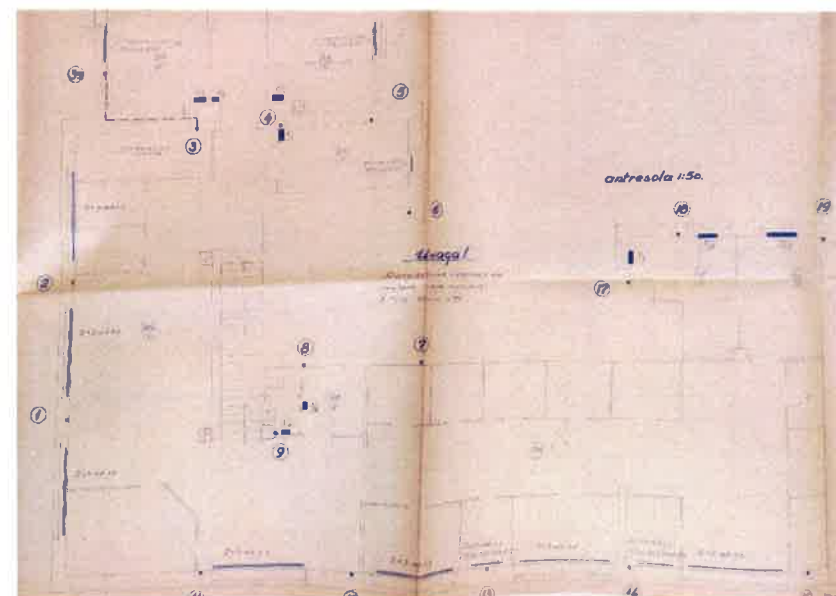
1. Miejscowość
Warszawa

2. Obiekt
**budynek mieszkalno-usługowy 1A MDM,
ul. Wilcza 35/41**

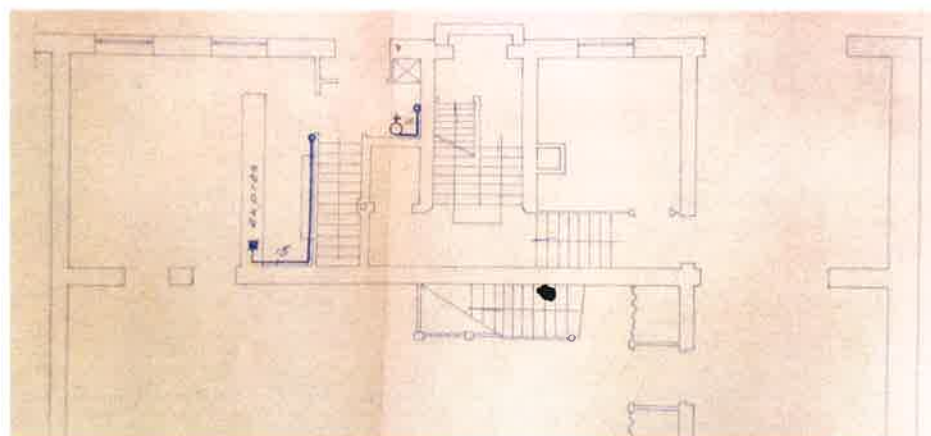
3. Zawartość wkładki (nazwa obiektu lub materiału uzupełniającego)
mat. archiwalne



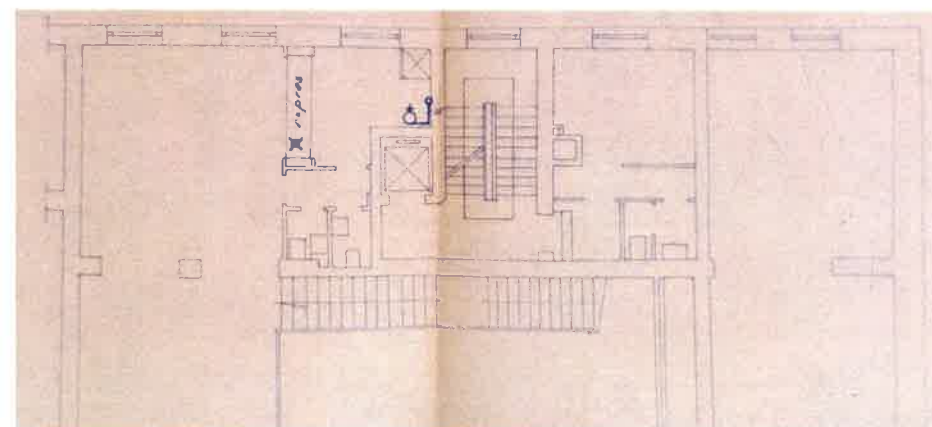
Il. 15 Projekt instalacji c.o., lokal salonu kosmetycznego, parter, 1952, ze zb. archiwum miasta, O89-1



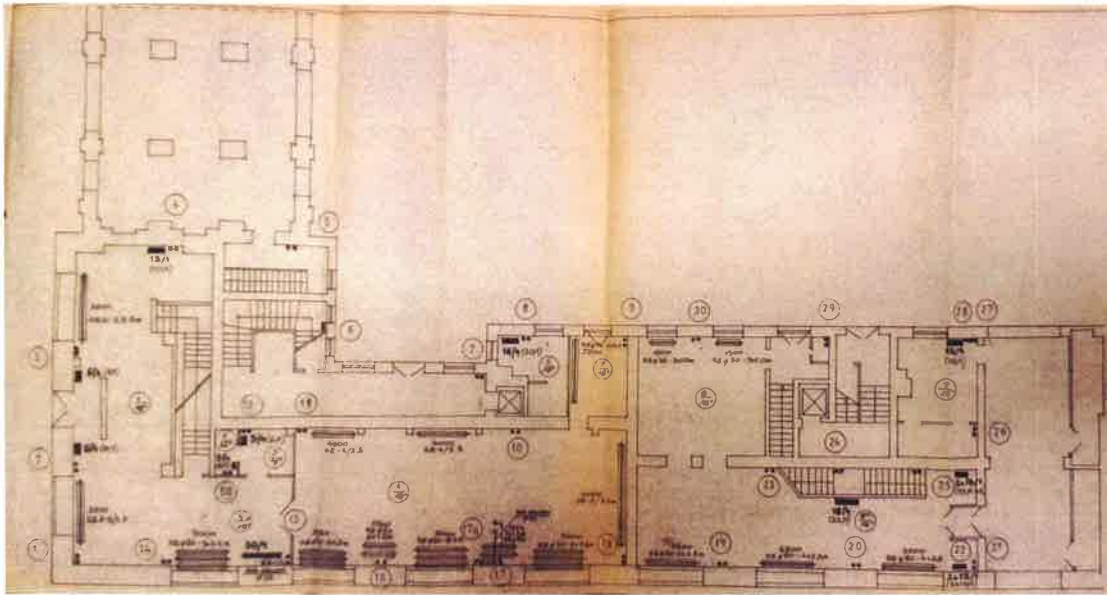
Il. 16 Projekt instalacji c.o., lokal salonu kosmetycznego, parter, 1952, ze zb. archiwum miasta, O89-1



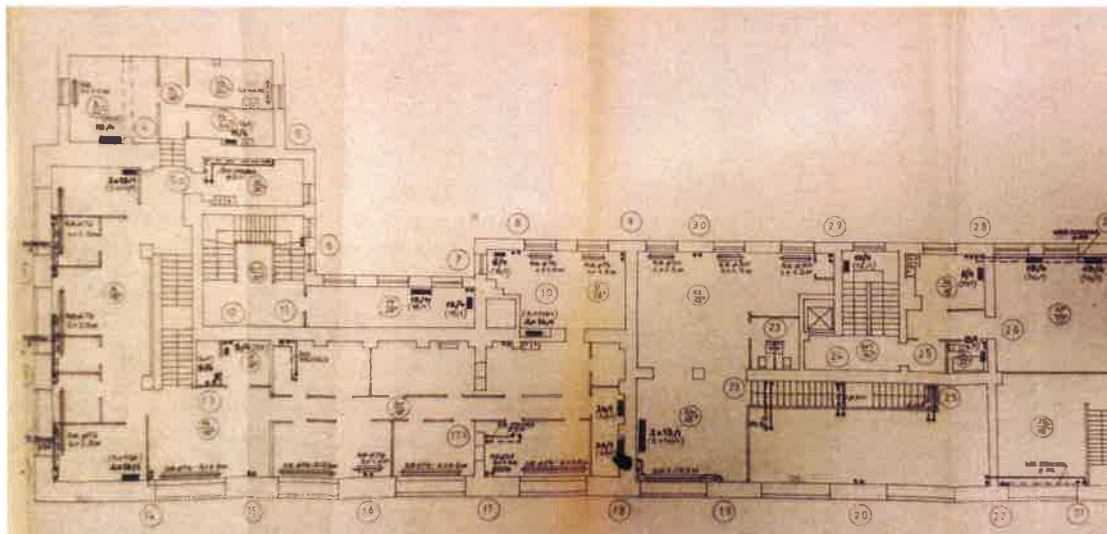
Il. 17 Projekt instalacji c.o., lokal baru kawowego, parter, 1952, ze zb. archiwum miasta, O89-1



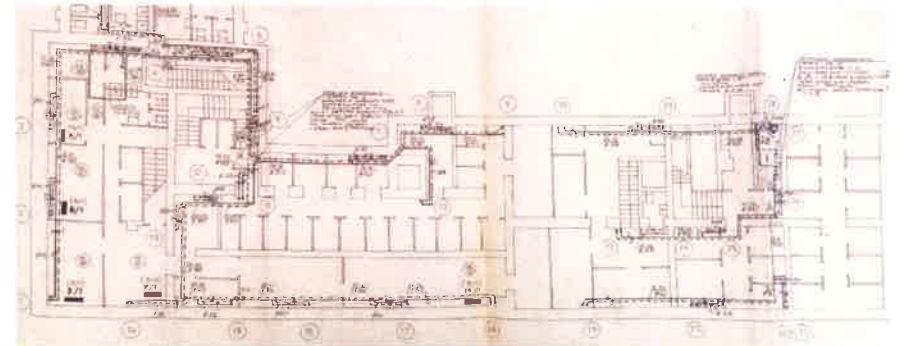
Il. 18 Projekt instalacji c.o., lokal salonu kosmetycznego, parter, 1952, ze zb. archiwum miasta, O89-1



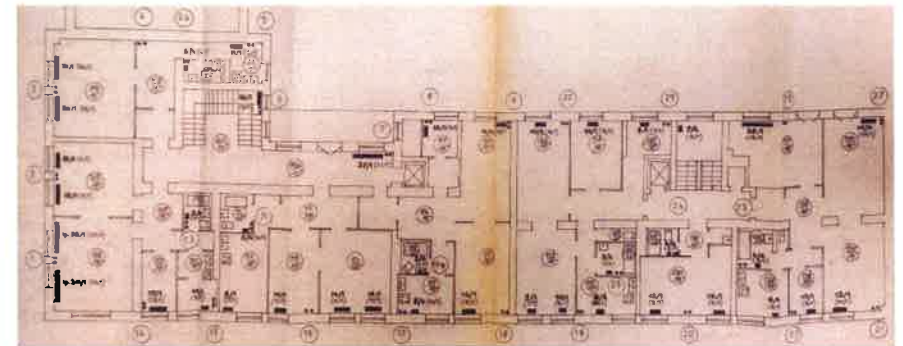
II. 20 Projekt wymiany instalacji centralnego ogrzewania, opr. Multipro 1993, rzut parteru



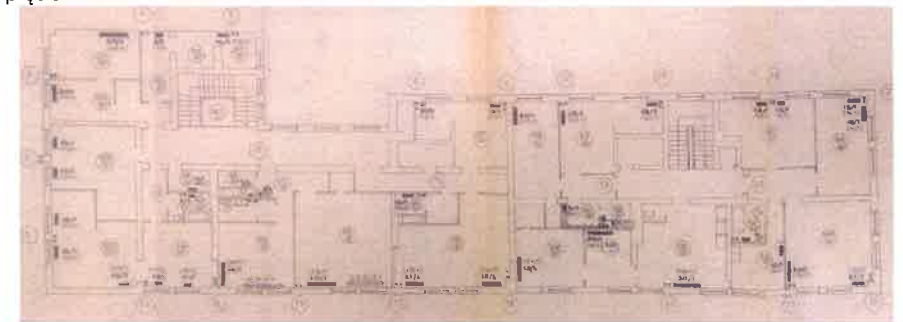
II. 21 Projekt wymiany instalacji centralnego ogrzewania, opr. Multipro 1993, rzut antresoli (piętra)



II. 19 Projekt wymiany instalacji centralnego ogrzewania, opr. Multipro 1993, rzut piwnicy



II. 22 Projekt wymiany instalacji centralnego ogrzewania, opr. Multipro 1993, rzut piętra



II. 23 Projekt wymiany instalacji centralnego ogrzewania, opr. Multipro 1993, rzut poddasza

1. Miejscowość
Warszawa

2. Obiekt
**budynek mieszkalno-usługowy 1A MDM,
ul. Wilcza 35/41**

3. Zawartość wkładki (nazwa obiektu lub materiału uzupełniającego)
Dok. pkt. 23



II. 118 Elewacja frontowa, narożnik, widok od ul. Marszałkowskiej



II. 119 Elewacja frontowa, północna, widok od ul. Wilczej



II. 120 Elewacja frontowa, widok elewacji powyżej antresoli, detal elewacji i gzyms



II. 121 Elewacja frontowa, wejście do lokalu użytkowego



Il. 122 Elewacja frontowa, zegar mozaikowy i attyka



Il. 123 Elewacja frontowa, neon i balkon



Il. 124 Elewacja frontowa i boczna (zachodnia)



Il. 125 Elewacja frontowa, kamienna oprawa otworów okiennych i portfenetrów, detal

1. Miejscowość
Warszawa

2. Obiekt
budynek mieszkalno-usługowy 1A MDM,
ul. Wilcza 35/41

3. Zawartość wkładki (nazwa obiektu lub materiału uzupełniającego)
Dok. pkt. 23



Il. 126 Przejazd bramny, widok na bramę od strony ul. Wilczej



Il. 127 Przejazd bramny, oryginalna stolarka



Il. 128 Przejazd bramny, wtórne drzwi (d. bar kawowy)



II. 129 Elewacja południowa od strony podwórka



II. 130 Elewacja od strony podwórka, gzyms wieńczący



II. 131 Elewacja od strony podwórka, balkony



II. 132 Elewacja od strony podwórka. oprawa otworów okiennych i portfenetrów

<p>1. Miejscowość Warszawa</p>	<p>2. Obiekt budynek mieszkalno-usługowy 1A MDM, ul. Wilcza 35/41</p>	<p>3. Zawartość wkładki (nazwa obiektu lub materiału uzupełniającego) fotografie współczesne</p>
------------------------------------	---	--



II. 133 Elewacja od podwórka, strefa wejścia



II. 134 Wejście na klatkę schodową nr I



II. 135 Widok na ścianę zachodnią



II. 136 Wejście na klatkę schodową nr II



II. 137, 138 Balkon, widok na drzwi i okna na balkonie





Il. 139 Korytarz na I klatce schodowej



Il. 140 Korytarz na I klatce schodowej



Il. 141 Podest schodów na I klatce schodowej



Il. 142 Pierwszy bieg schodów



Il. 143 Biegi schodów



Il. 144 Dusza schodów na I klatce schodowej

1. Miejscowość Warszawa	2. Obiekt budynek mieszkalno-usługowy 1A MDM, ul. Wilcza 35/41	3. Zawartość wkładki (nazwa obiektu lub materiału uzupełniającego) fotografie współczesne
----------------------------	--	--



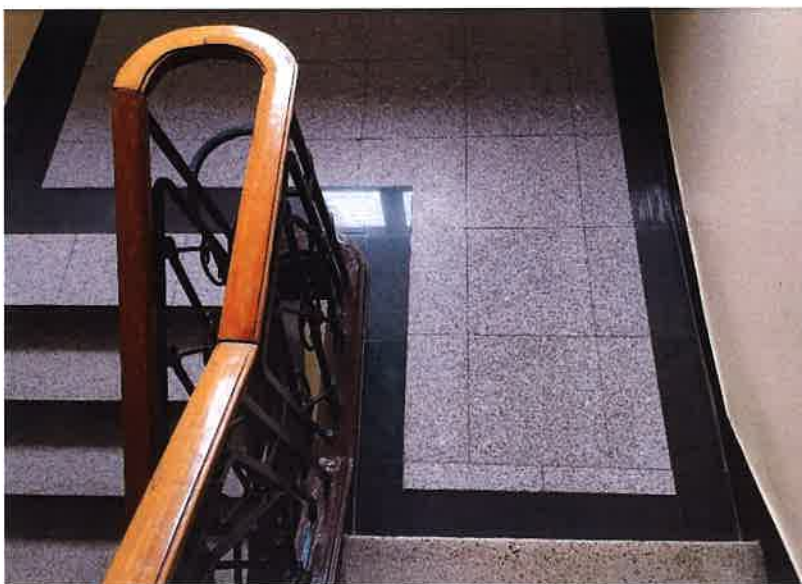
II. 145 Korytarz na piętrze I klatki schodowej



II. 146 Korytarz na piętrze I klatki schodowej



II. 147 Stolarka drzwiowa



II. 148 Pierwszy bieg schodów na II klatce schodowej



II. 149 Posadzka z marmuru i schody z lastriko na II klatce schodowej



II. 150 Podest z balustradą na II klatce schodowej



II. 151 Balustrada schodów na II klatce schodowej

1. Miejscowość Warszawa	2. Obiekt budynek mieszkalno-usługowy 1A MDM, ul. Wilcza 35/41	3. Zawartość wkładki (nazwa obiektu lub materiału uzupełniającego) fotografie współczesne
----------------------------	--	--



II. 152 Wejście do piwnicy I klatki schodowej



II. 153 Schody piwnicy na I klatce schodowej



II. 154 Piwnica korytarz z widokiem na komórki lokatorskie



II. 155 Schody do piwnicy na II klatce schodowej



II. 156 Komórka lokatorska w piwnicy II klatki schodowej



II. 157 Korytarz piwnicy



II. 158 Otwór kanalizacyjny na podłodze korytarza w piwnicy

1. Miejscowość

Warszawa

2. Obiekt

budynek mieszkalno-usługowy 1A MDM,
ul. Wilcza 35/41

3. Zawartość wkładki (nazwa obiektu lub materiału uzupełniającego)

historia, materiały archiwalne

Zegar-mozaika zaprojektowany został przez artystkę ceramika Hannę Główczewską. Składająca się z 5 płyt kwadratowa tarcza zegara o powierzchni 16m² ozdobiona została dekoracją mozaikową wykonaną w 4 tygodnie pod kierunkiem prof. H. Żuławskiej przez zespół absolwentów Wyższej Szkoły Sztuk Plastycznych w Sopocie. Mozaika liczy ok. 160 tysięcy płytek. Pośrodku wydzielona została okrągła tarcza zegara z rzymskimi cyframi na utrzymanym w złotej tonacji cyferblacie z szeroką ciemną bordiurą o geometrycznych motywach w kolorze czerwonym, pomarańczowym i niebieskim. Wydzielony okrągły środek tarczy oraz jej narożniki wypełnia geometryczny wzór białej siatki o niebieskich polach z żółtym trójliściami. Wewnętrzne krawędzie cyferblatu i zewnętrzne krawędzie tarczy zaakcentowano wąską ciemną bordiurą o geometrycznych wzorach. Wskazówki zegara są metalowe, ażurowe, ze strzelistą strzałką na końcu wskazówki minutowej i rozbudowaną, dekoracyjną strzałką na końcu wskazówki godzinowej. Zegar prezentowany był w postaci szkiców i rysunków na wystawie „Szczegół ceramiczny w architekturze” zorganizowanej przez Centralne Biuro Wystaw Artystycznych (22.08 – 10.09.1951) w Zachęcie.

Mozaika utrwalona została w licznych wspomnieniach: „Ale zegar był wykonany wykwintnie, z bardzo drobnych, drobno potamanych kafelków, miał 16 metrów wysokości. Kurant wygrywał melodie – o czym uczyli się w szkole – i jego okrągła tarcza mieściła się w kwadracie w wyznaczonej ryzalitami kwaterze, [...] Zegar, który dzieci doskonale znały z najwcześniejszych szkolnych czytanek nie wydzwaniał już kurantów i nawet nie starał się pokazywać właściwej godziny” (Lata sześćdziesiąte. Ewa, blog Ewy Bieńczyckiej). Jest ona także bohaterem „Ballady o dwóch zegarach” wykonywanej przez Irenę Santor (tekst: Roman Sadowski, muzyka: Jerzy Woźniak).

Pierwotnie zegar wybijał kuranty, co zyskało mu sympatię warszawiaków. Sugerowano również oświetlenie tarczy zegara w nocy, co realizacji tego pomysłu jednak nie doszło (Życie Warszawy, 1952, nr 265). Obecnie zegar pozostaje w zarządzie miasta.



II. 104 Układanie mozaiki w Wyższej Szkole Sztuk Plastycznych w Sopocie, fot. 1952 M. Watorski, repr. za MDM: *Marszałkowska, 1730-1954* verte



II. 105 Montaż tarczy zegara na elewacji budynku, fot. 1952, A. Nowosielski, CAF, repr. za MDM: *Marszałkowska, 1730-1954*



II. 106 Elewacja budynku po zamontowaniu tarczy, demontaż rusztowań, fot. 1952, H. Bietkowski, repr. za MDM: *Marszałkowska, 1730-1954*

1. Miejscowość

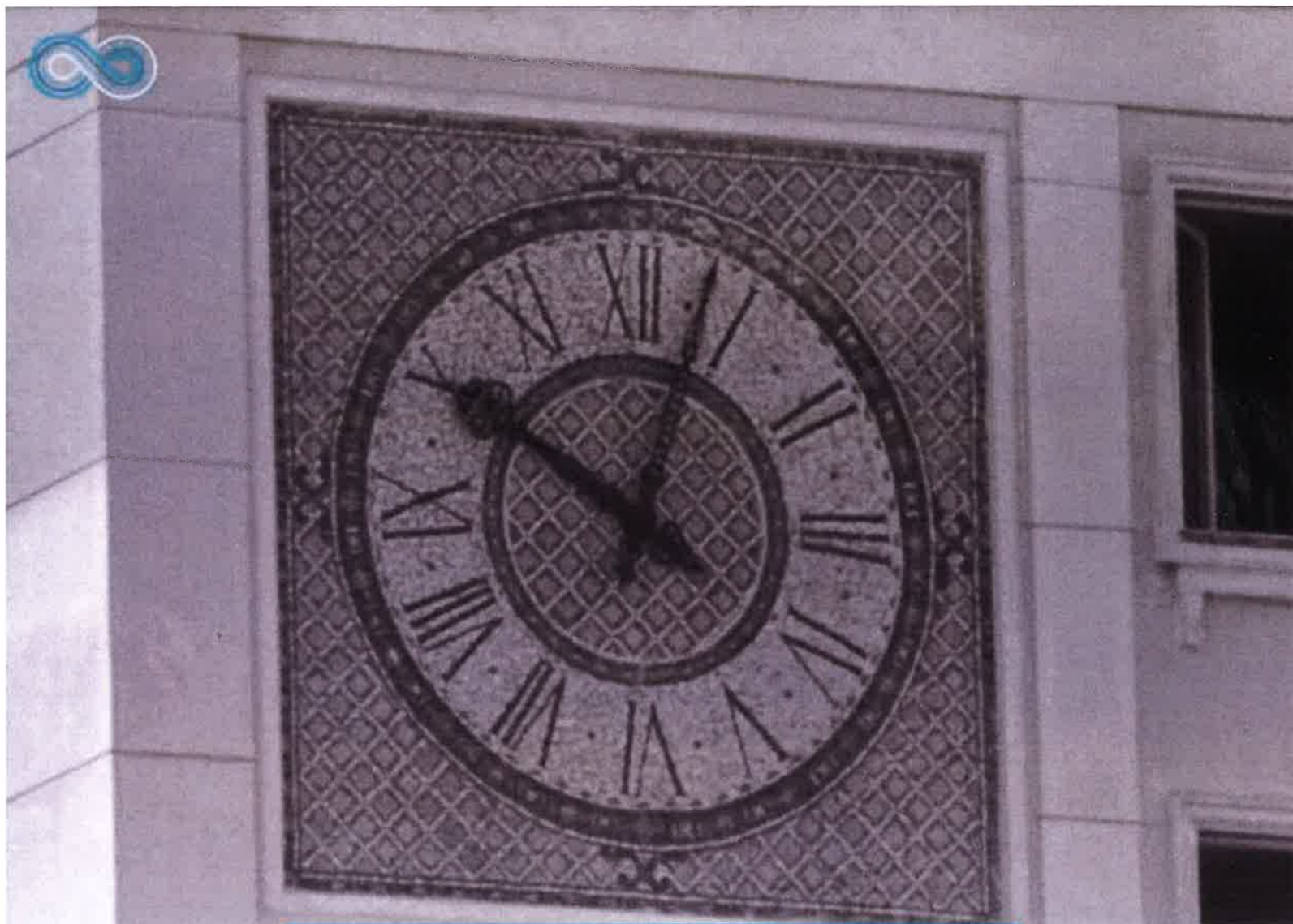
Warszawa

2. Obiekt

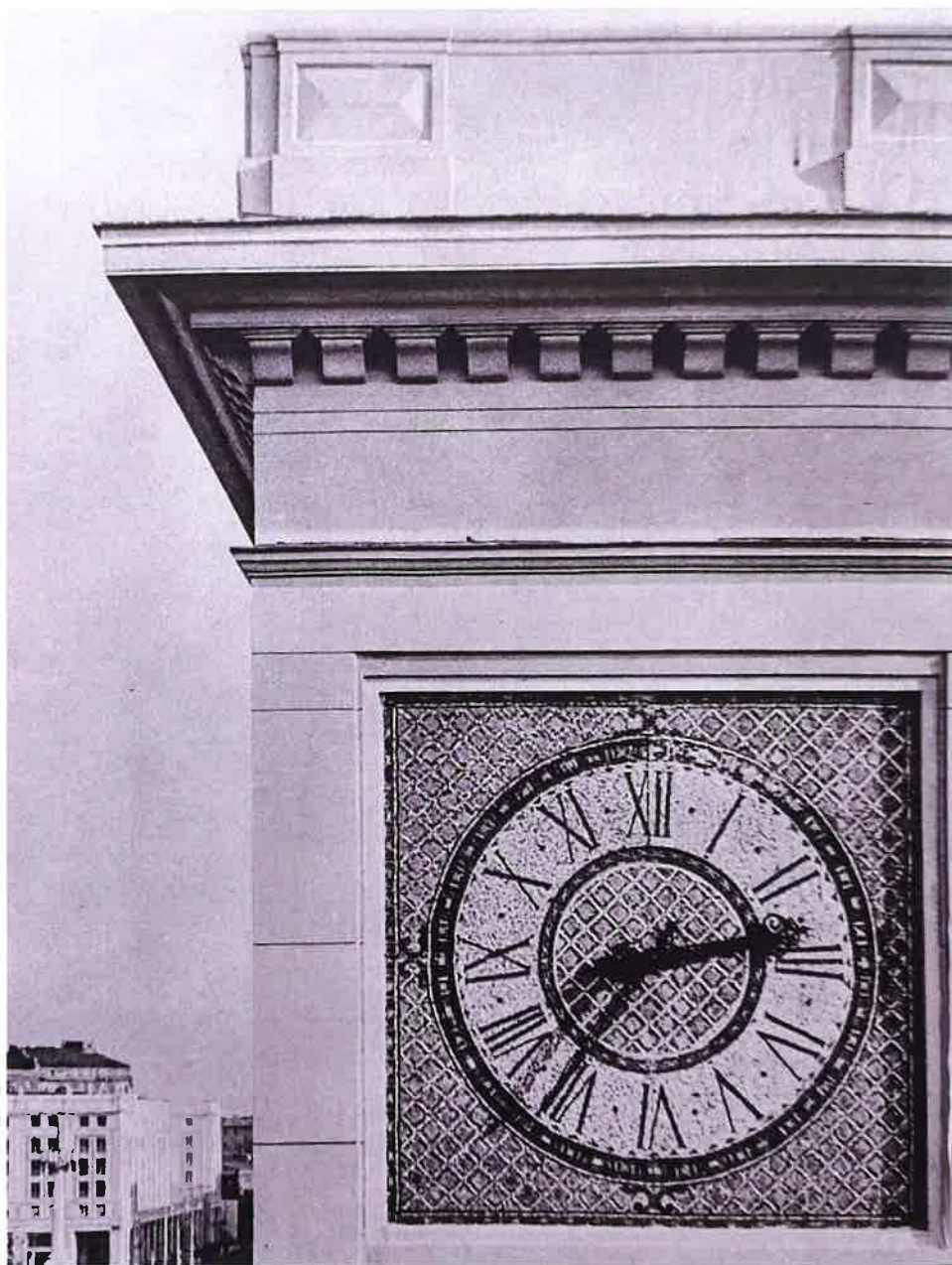
**budynek mieszkalno-usługowy 1B MDM,
ul. Marszałkowska 55/73**

3. Zawartość wkładki (nazwa obiektu lub materiału uzupełniającego)

materiały archiwalne, fot. współczesne



II. 107 Kadr z Polskiej Kroniki Filmowej 34/52, 1:11 „Spacerkiem po MDM”, 1952, komentarz lektora „Mozaikowy zegar grający kuranty jest ulubieńcem Warszawy”



Il. 108 Zegar na elewacji, fot. 1952 K. Małek, repr. za MDM: *Marszałkowska, 1730-1954*

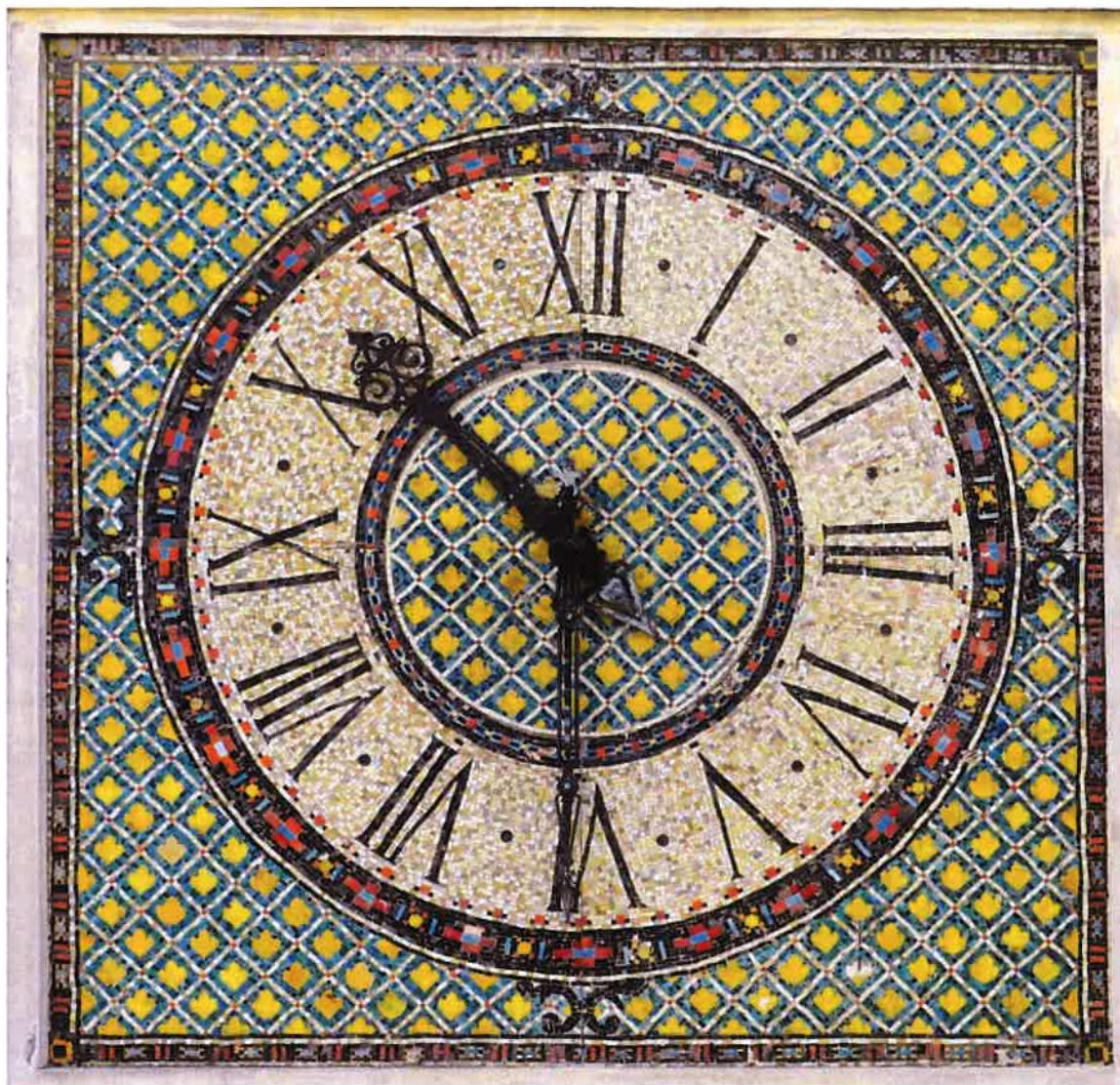


Il. 109 Zegar na elewacji, fot. 2021 M. Jaworska

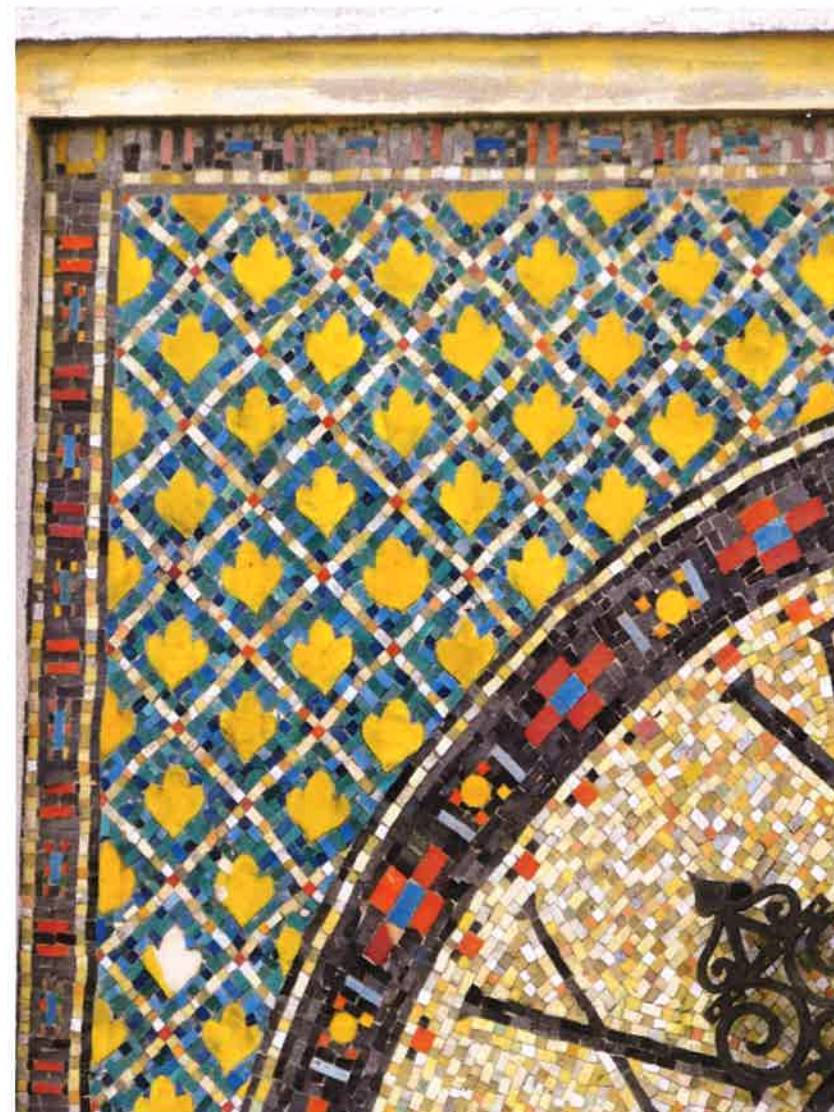
1. Miejscowość
Warszawa

2. Obiekt
**budynek mieszkalno-usługowy 1B MDM,
ul. Marszałkowska 55/73**

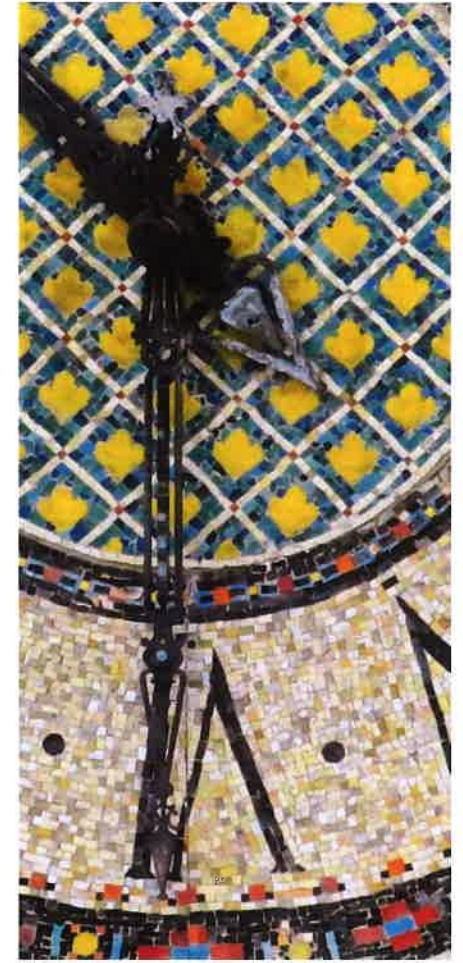
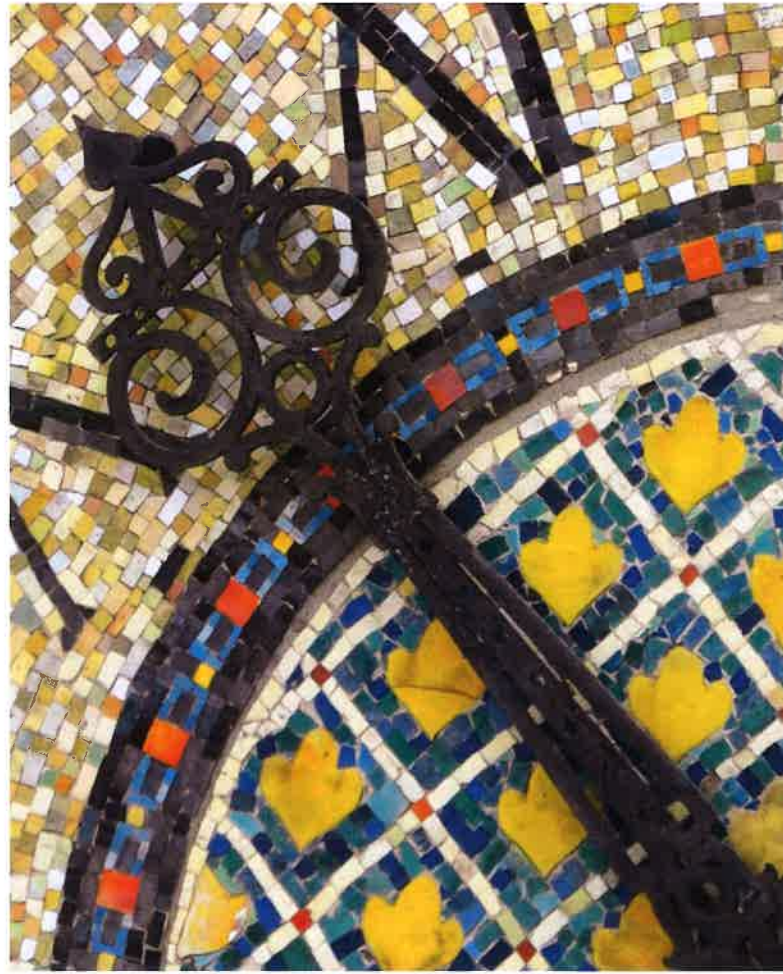
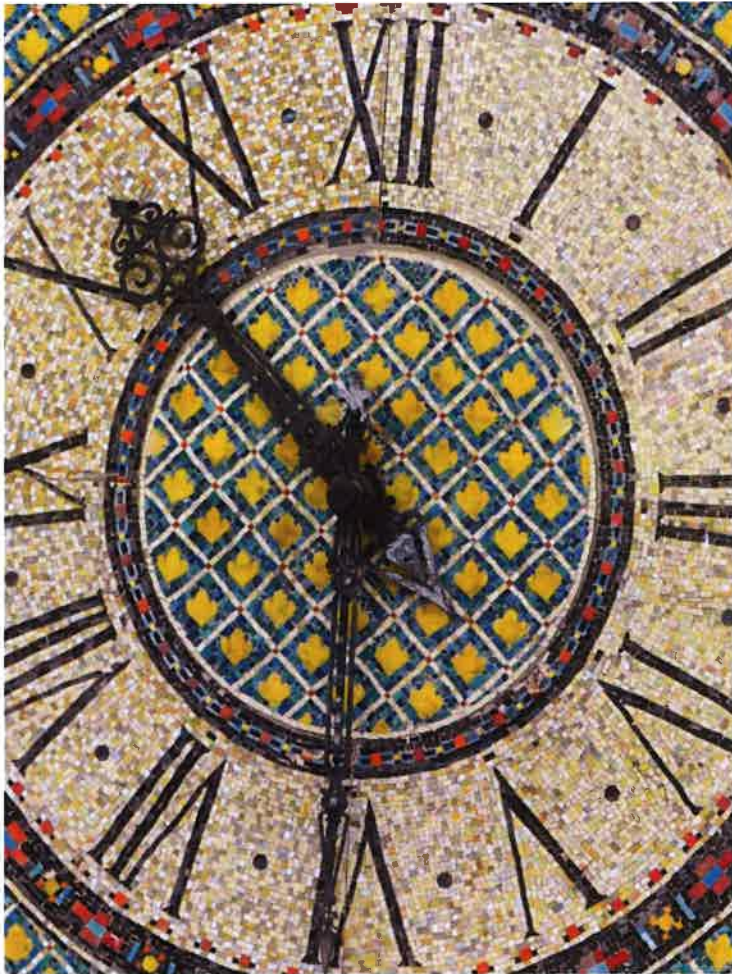
3. Zawartość wkładki (nazwa obiektu lub materiału uzupełniającego)
fot. współczesne



Il. 110 Tarcza zegara mozaikowego, 2021, fot. M. Jaworska



Il. 111 Tarcza zegara mozaikowego – detal, 2021, fot. M. Jaworska



Il. 112-116 Tarcza zegara mozaikowego – detale, 2021, fot. M. Jaworska

Il. 117 tablica pamiątkowa na elewacji

wkładkę założyła: A. Totysz

1. Miejscowość Warszawa	2. Obiekt budynek mieszkalno-usługowy 1A MDM, ul. Wilcza 35/41	3. Zawartość wkładki (nazwa obiektu lub materiału uzupełniającego) Historia, materiały archiwalne
----------------------------	--	--



II. 25 „Kosmetyka Nowoczesna - Moda i Sztuka Fryzjerska, 1939, nr 65



II. 26 Przedwojenna reklama Instytutu Kosmetyczno-Lekarskiego „Izis”, repr. J. Mruk, Izis leczy i upiększa.

Salon kosmetyczny ul. Wilcza 35/41: Instytut kosmetyczno-Lekarski „Izis”, Kosmetyczno-Lekarska Spółdzielnia Pracy „Izis”, Lecznicza nr 10 Instytut kosmetyczno-Lekarski „Izis” otwarty został w listopadzie 1927 r. w gmachu ordynacji hr. Zamoyskich przy ul. Zabiej 4. Jak racjonowano w ówczesnej prasie „Można śmiało powiedzieć, że wewnętrznym urządzeniem i doбором aparatów dorównywa on pierwszorzędnym tego rodzaju instytutom zagranicznym, a higieną posuniętą do najdalszych granic nawet je przewyższa, imponując wprost widzowi. Równoległe z wewnętrznym urządzeniem instytutu idzie w parze wykwalifikowany personel pracujący pod kierunkiem znanego lekarza dermatologa. Najważniejszą jednak rzeczą jest, że instytut ten zamierza przede wszystkim usuwać przyczyny wywołujące chorobliwy stan i zły wygląd i doprowadzeniu organizmu do właściwego stanu podkreślać urodę” („Przegląd mody”, 1927, nr 12). Kierowniczką Działu Kosmetycznego i jednocześnie założycielką instytutu była Helena Brzezińska. Instytut działał w czasie II wojny światowej, po wojnie, mimo zniszczenia siedziby wznowiono jego działalność. W 1946 r. zakład prowadzony przez Brzezińską mieścił się w lokalu przy ul. Noakowskiego 12, m. 4 (Informator Warszawy, Warszawa: Związek Zawodowy Pracowników Niewidomych RP 1946), a od 1947 r., po upaństwowieniu zakład funkcjonował pod nazwą „Warszawianka” - Kosmetyczna Spółdzielnia Pracy. Brzezińska pracowała tam jako konsultantka. W 1963 r. nawiązano do przedwojennej nazwy poprzez dodanie członu „IZIS”, obecnie firma funkcjonuje pod nazwą Kosmetyczno-Lekarska Spółdzielnia Pracy „Izis”.

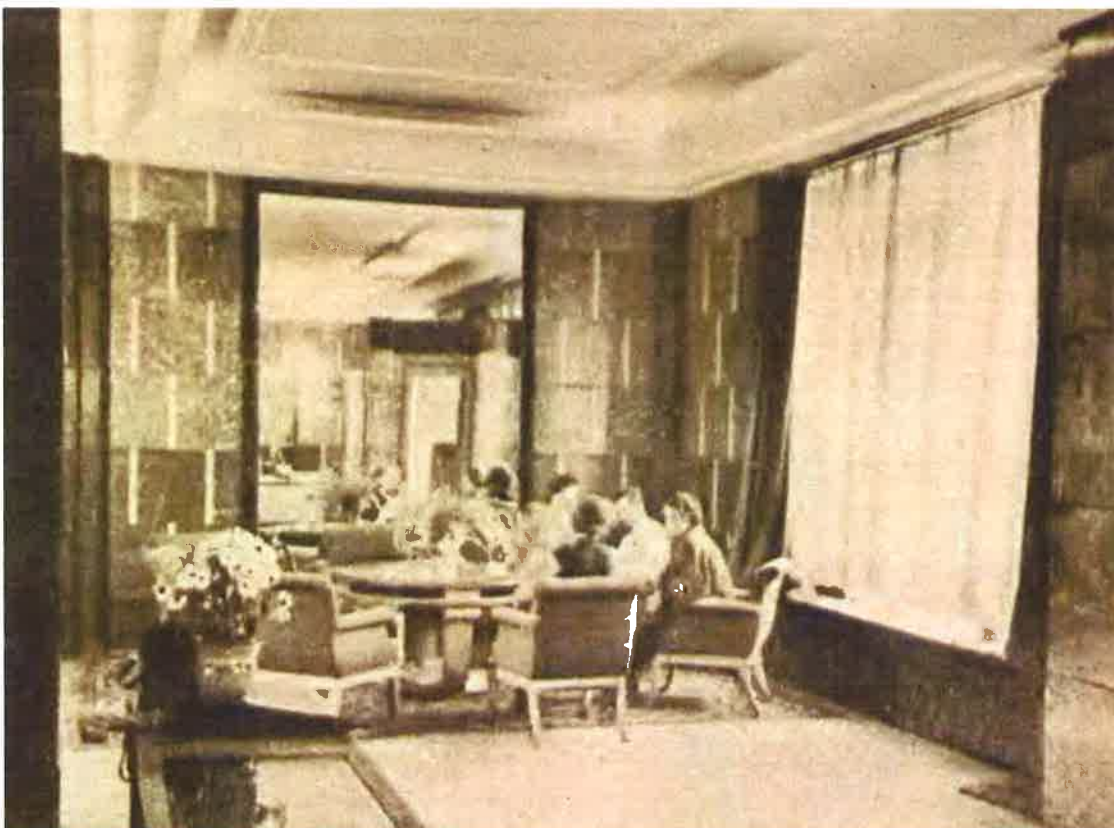
Początkowo lokal przy ul. Wilczej 35/41 zaprojektowany został z myślą o atelier fotograficznym, zmiana koncepcji spowodowała przebudowę wnętrza, która zapewne miała wpływ na opóźnienie inauguracji lecznicy. Otwarty w 1953 r. lokal na rogu ul. Marszałkowskiej i Wilczej był „najlepiej wyposażonym, najpiękniejszym punktem usługowo-sprzedaznym „Warszawianki” na MDM” i oferował masaże lecznicze, elektrolizę, kwarcówkę i liczne zabiegi z dziedziny nowoczesnej kosmetyki (manicure, pedicure, elektroliza, naświetlanie lampą kwarcową). Na piętrze zlokalizowano „nowocześnie urządzone, jasne i przestronne gabinety, po których bezszelestnie uwijają się dyplomowane kosmetyczki w białych fartuchach”, na dole wydzielono stanowiska fryzjerskie obsługiwane przez 13 fryzjerów oraz „luksusowo urządzonej sklep i poczekalnię” (Życie Warszawy, 1954, nr 117). Kierowniczą lecznicy w latach 1953-1956 była Barbara Jaroszevska, mistrz kosmetyki, specjalista kosmologii, autorka masażu kosmetycznego twarzy, szyi i dekoltu oraz licznych publikacji w tym podręcznika „Kosmetologia”. W lecznicy można było uzyskać porady lekarskie dermatologiczne i kosmologiczne oraz podstawową opiekę internistyczną.

Pomimo wyjątkowo starannego wystroju w lokalu już w chwili otwarcia nie działała wentylacja (Życie Warszawy, 1953, nr 175). Pod koniec lat 50. lub na początku l. 60. XX w. na elewacji pojawiły się pierwsze neony reklamujące lokal (napisy „kosmetyka”, „lecznica”, zdemontowany napis „salon fryzjerski”), po 1963 r. uzupełnione o pisany majuskułą neon z nazwą lokalu „IZIS”. W latach 90. XX w. w lokalu przeprowadzono modernizację, zachowując większość historycznego wystroju.

OPIS LOKALU:

Pomieszczenia salonu kosmetycznego znajdują się na parterze, antresoli oraz w piwnicy, w skrzydle wschodnim oraz części skrzydła północnego. Główne wejście usytuowane zostało w środkowej osi elewacji frontowej (od strony ul. Marszałkowskiej), boczne od strony podwórka (ob. nieużytkowane, stanowi okno gabinetu lekarskiego). Wzłuż elewacji frontowych lokal doświetlono prostokątymi wistrynami (parter) i prostokątymi oknami o szerokości witrzyn (antresola), od strony podwórka wprowadzono dwudzielny portfenetr z nadświetlaniem zabezpieczony oryginalną metalową kratą. Układ funkcjonalno-przestrzenny, pomimo wprowadzonych zmian pozostaje czytelny: na parterze poprzedzonym niewielkim przedsionkiem znajdowała się część sklepowa, recepcja oraz salon fryzjerski, komunikację pionową zapewniała 2-biegowa klatka schodowa z podestem, na piętrze wydzielono gabinety kosmetyczne oraz salę zabiegową. W piwnicy, do której prowadzą jednobiegowe schody z wejściem zlokalizowanym pod schodami głównej klatki schodowej, znajdowały się pomieszczenia techniczne (wentylatornia) oraz pomocnicze i zaplecze gospodarcze.

Lokal został zaaranżowany z dbałością o detal: posadzki w holu na parterze wyłożono kwadratowymi płytkami kamiennymi w kolorze jasno-beżowym (20 x 20 cm, także mniejsze) z marmuru, trawertynu, wapienia (najprawdopodobniej pozostałości płytek posadzkowych z realizowanych na MDM lokali użytkowych). Ściany oblicowano układanymi w rzędach z przesunięciem naprzemiennie kwadratowymi płytami z czerwono-brunatnego wapienia świętokrzyskiego (50 x 45 cm) oraz prostokątymi, wysuniętymi nieznacznie przed lico ściany pasami z beżowo-żółtego trawertynu (50 x 5 cm). Prostokątne płyty trawertynowe zastosowano w przedsionku oraz na jego ścianie od strony holu. Narożniki, ramy, cokoly i elementy konstrukcyjne zaakcentowano czarnym marmurem dębnickim. Ściany w zachodniej części holu na parterze i hol na antresoli oblicowano szaro-beżowymi płytami z marmuru świętokrzyskiego, na klatce schodowej wprowadzono kwadratowe płyty z wstawkami jak na parterze (40 x 45, 40 x 5 cm) z pasem fryzu w kolorze brunatno-czerwonym. Na antresoli w gabinetach lekarskich na ścianach wzdłuż elewacji frontowej oraz w pomieszczeniu przeznaczonym do zabiegów kosmetycznych (północne skrzydło) zastosowano białe płyty z marmuru śląskiego (Marianna) oraz czarne (ob. pomalowane farbą na biało). Sztukateria obejmuje profilowane listwy przysufitowe maskujące oświetlenie jarzeniowe w pomieszczeniach na parterze i na antresoli oraz dekorację sztukatorską ścian w północnym skrzydle lokalu (dawnej sala fryzjerska) – na korytarzu i ścianach wydzielonych wtórnie gabinetów, są to: prostokątne płyciny o profilowanej ramie oraz kanelunek powyżej płycin. Zachowany detal obejmuje również metaloplastykę: dekracyjnie opracowane panele osłaniające grzejniki w przedsionku, osłony grzejników pod wistrynami z motywem plecionki oraz krata zabezpieczająca klatkę schodową na antresoli.



Il. 27 Poczekania salonu „Warszawianka”, fot. 1955, repr. „Stolica”, 1955, nr 20



Il. 28, 29 Zabieci kosmetyczne w lokalu „Warszawianki”, fot. 1954, repr. „Życie Warszawy”, 1954, nr 117

Ponadto w lokalu zachowały się elementy historycznego wystroju: przeszklona witryna w ścianie przedsiionka na wprost drzwi wejściowych, ramowo-płycinowe przeszklone drzwi po obu stronach przedsiionka, na ścianie północnej w holu znajduje się oryginalne lustro z 4 tafli oraz okrągły drewniany, intarsjowany stół.

Przekształcenia w najmniejszym stopniu objęły część frontową – z holem, sklepem i poczekalnią; zachowano część sklepową w południowym skrzydle wydzielając jedynie wtórną ścianką pomieszczenie socjalne przy schodach, recepcję naprzeciwko głównego wejścia przekształcono na poczekalnię z tablicą informacyjną, natomiast poczekalnię z drewnianym stołem i fotelami w północno-wschodnim narożniku zastąpiono wydzieloną recepcją. Posadzkę w przedsiionku wymieniono na nową z różowego granitu, hol z wejściem do części przeznaczony na salon fryzjerski został częściowo zabudowany (pomieszczenia socjalne), ze względu na przebudowę d. sali fryzjerskiej przesłonięto oryginalny otwór wejściowy w zachodniej ścianie, a komunikację zapewnia wejście usytuowane w ścianie południowej. Północne skrzydło pierwotnie stanowiło otwartą salę z niewielkim zapleczem z bocznym wejściem od strony podwórka. Obecnie za pomocą ścian po stronie północnej wydzielono 3 gabinety lekarskie (jeden z toaletą), korytarz ciągnący się wzdłuż ściany południowej oraz na jego końcu pomieszczenie techniczne. Na gabinet przekształcono również zaplecze z wejściem od strony podwórka. W części tej zachowały się częściowo przesłonięte sztukaterie ścian i sufitu oraz metaloplastyka (kraty zabezpieczające grzejniki pod witrynami). Wymianie uległy posadzki (ob. gres), wykonano nowe oświetlenie, ścianki i stolarkę.

Klatka schodowa jest zachowana bez przekształceń: krótki 5-stopniowy pierwszy bieg schodów usytuowany został na wprost wejścia, drugi wytyczono wzdłuż ściany działowej. Stopnie wykonano z płyt kamiennych (stopnica z morawicy, podstopnica z dębnika), balustrada jest murowana, pełna, oblicowana płytami kamiennymi, obecnie od strony południowej i wschodniej w górnej części zabudowana. Wystrój klatki schodowej spaja kolorystycznie oba piętra, utrzymany w ciepłych tonacjach parter z czerwonymi płytami kamiennymi (fryz poniżej linii stropu) oraz utrzymaną w chłodnych barwach antresolę (kamienne płyty w kolorze szaro-beżowym).

Na piętrze zachował się wystrój holu oblicowanego płytami kamiennymi (ściany do całej wysokości włącznie z podciągami) wraz z dekoracyjną kratą o plecionkowym motywie, zabezpieczającą klatkę schodową (najprawdopodobniej wykonana już po otwarciu lokalu). Wzdłuż elewacji od strony ul. Marszałkowskiej oraz ul. Wilczej pierwotnie znajdowały się otwarte sale zabiegowe, o czym świadczy zachowana dekoracja sztukatorska sufitu oraz oblicowane płytami kamiennymi ściany obwodowe – ob. na antresoli za pomocą lekkich ścianek (część z nadświetlem) wydzielono gabinety lekarskie oraz pomieszczenia administracyjne, z zachowaniem elementów pierwotnego wystroju. Do lokalu przynależały również niewielkie pomieszczenia znajdujące się na antresoli przejazdu bramnego (różnicę poziomów zniwelowano schodami jednobiegowymi) oraz niewielkie pomieszczenie gospodarcze od strony podwórka o zachowanej sztukaterii i kamiennej okładzinie (ob. pomalowanej na biało).

W piwnicy zachowały się oryginalne posadzki z lastryko, w jednym z pomieszczeń także kratratowe białe płytki ceramiczne na podłodze oraz przykłady stolarki drzwiowej.

Stan techniczny lokalu jest dobry, wprowadzone modernizacje w większości przeprowadzono z zachowaniem historycznego wystroju lub w taki sposób, że możliwe jest jego przywrócenie po demontażu wtórnych podziałów i ścianek działowych. Do najpoważniejszych zmian należało wykonanie posadzek z gresu.

wkładkę założyła: A. Tołysz

1. Miejscowość
Warszawa

2. Obiekt
**budynek mieszkalno-usługowy 1A MDM,
ul. Wilcza 35/41**

3. Zawartość wkładki (nazwa obiektu lub materiału uzupełniającego)
materiały archiwalne



II. 30 Elewacja frontowa, wejście główne Kosmetyczno-Lekarska Spółdzielnia Pracy „Izisz”



II. 31, 32 Elewacje frontowe budynku przy ul. Wilczej 35/41, pomieszczenia zajmowane przez lokal Izisz wydzielone czerwoną kreską



II. 33 Neon na elewacji - semafony



II. 34 Neon nad wejściem do lokalu, powyżej dekoracyjnej kartuszy z monogramem MDM



II. 35 Neon nad południową witrą elewacji frontowej



II. 36 Neon nad północną witrą elewacji frontowej

WKŁADKA DO KARTY EWIDENCYJNEJ**ZAŁĄCZNIK NR 15**

1. Miejscowość

Warszawa

2. Obiekt

**budynek mieszkalno-usługowy 1A MDM,
ul. Wilcza 35/41**

3. Zawartość wkładki (nazwa obiektu lub materiału uzupełniającego)

materiały archiwalne



II. 37 Przedsiónek, widok z wnętrza lokalu od strony południowej



II. 38 Przedsiónek, widok na przeszkloną witrynę



II. 39 Metalowa osłona grzejnika



Il. 40 Przedsionek przy głównym wejściu z przeszkloną witryną na osi i 2 parami drzwi



Il. 41 Dawna poczekalnia, obecnie recepcja z oryginalnym lustrem, na suficie widoczne profilowane listwy



Il. 42 Część sklepowa z widoczną zabudową przy klatce schodowej i historycznym lustrem na ścianie



Il. 43 Część sklepowa z przedsionkiem i poczekalnią

1. Miejscowość
Warszawa

2. Obiekt
**budynek mieszkalno-usługowy 1A MDM,
ul. Wilcza 35/41**

3. Zawartość wkładki (nazwa obiektu lub materiału uzupełniającego)
fotografie współczesne



II. 44 Fragment przedsionka i witryna okienna w elewacji frontowej, obok wejścia grzejnik i prowadzona natynkowo instalacja



II. 45 Południowa część holu (sklepowa), kamienna okładzina, fragment sztukaterii na stropie i wtórna ścianka ze lustrzanymi panelami



II. 46 Północna część holu, widok na drzwi do piwnicy, na wysokości podciągu posadzka z prostokątnych płytek kamiennych



II. 47 Północna część holu, widok na dawne wejście gabinetu fryzjerskiego (ob. przesłonięte)



II. 48 Północna część holu, fragment okładziny kamiennej i sztukaterii na stropie



II. 49 Parter, korytarz przy gabinetach lekarskich kliniki zdrowia z oryginalną sztukaterią widok w kier. wschodnim



II. 50 Korytarz, widok w kier. zachodnim



II. 51 Gabinet lekarski z zachowaną sztukaterią



II. 52 Dawne przejście między holem a salonem fryzjerskim, ob. gabinet lekarski



II. 53 Zachowana sztukateria w gabinecie lekarskim



II. 54 Ośłona grzejnika wkładkę założyła A. Tołysz

1. Miejscowość
Warszawa

2. Obiekt
budynek mieszkalno-usługowy 1A MDM,
ul. Wilcza 35/41

3. Zawartość wkładki (nazwa obiektu lub materiału uzupełniającego)
fotografie współczesne



II. 55 Klatka schodowa, pierwszy bieg i podest, po lewej wtórna zabudowa



II. 56 Klatka schodowa z różnymi typami kamiennej okładziny, na kamiennych poręczach zamontowane wtórne pochwyty



II. 57 Klatka schodowa widok z podestu na antresolę, na suficie fragment sztukaterii



Il. 58 Antresola, widok na wejście do pomieszczenia w bramie wjazdowej oraz pomieszczenia od strony podwórka, na ścianach oryginalne płyty kamienne



Il. 59 Hol na antresoli, z widokiem na kratę zabezpieczającą klatkę schodową, na suficie widoczna dekoracyjna faseta



Il. 60 Hol, wejście do wtórnie wydzielonych pomieszczeń administracyjnych

1. Miejscowość
Warszawa

2. Obiekt
**budynek mieszkalno-usługowy 1A MDM,
ul. Wilcza 35/41**

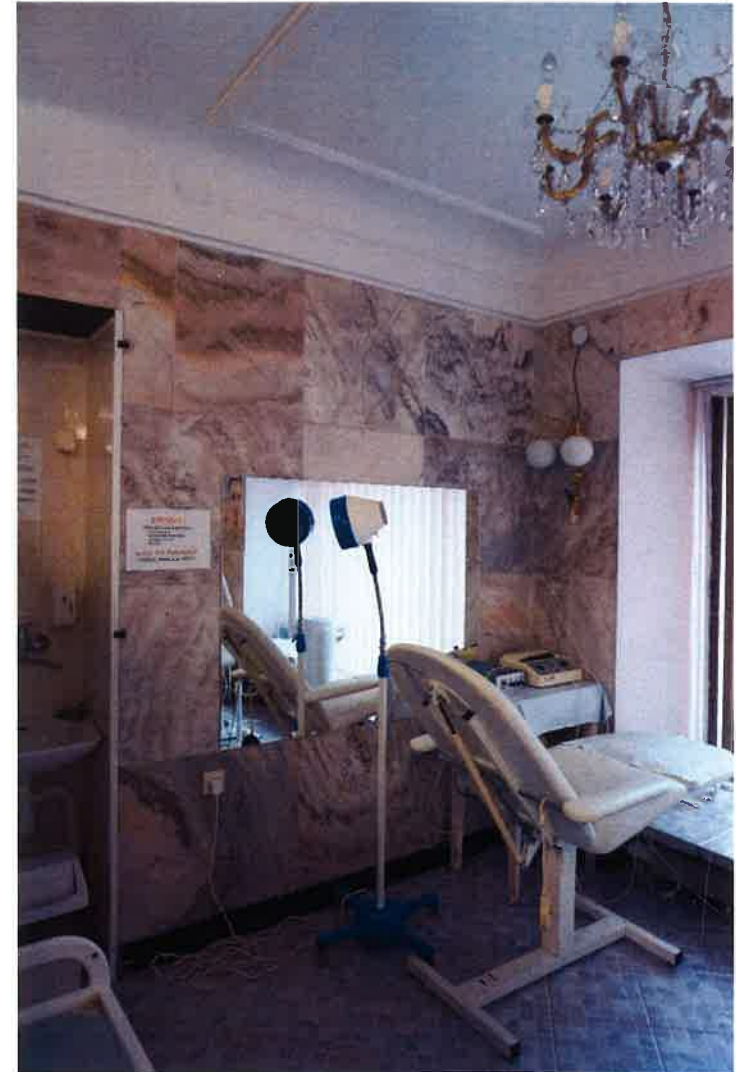
3. Zawartość wkładki (nazwa obiektu lub materiału uzupełniającego)
fotografie współczesne



II. 61 Antresola, gabinet kosmetyczny (od ul. Marszałkowskiej) z zachowaną sztukaterią i kamienną okładziną ścian



II. 62 Korytarz w północnej części antresoli z kamienną okładziną ścian i lustrami



II. 63 Gabinet kosmetyczny w północnej części lokalu z zachowaną dekoracją



II. 64 Korytarz w zachodniej części na antresoli z wtórną ścianką działową i oryginalną kamienną okładziną



II. 65 Fragment profilowanej fasety we wtórnie wydzielonym gabinecie



II. 66 Korytarz z oryginalną kamienną okładziną (biała Marianna, dębnik)



II. 67, 68 Korytarz i wydzielone pomieszczenie z elementami oryginalnego wystroju

1. Miejscowość
Warszawa

2. Obiekt
**budynek mieszkalno-usługowy 1A MDM,
ul. Wilcza 35/41**

3. Zawartość wkładki (nazwa obiektu lub materiału uzupełniającego)
fotografie współczesne



II. 69 Schody do piwnicy, widok na drzwi wejściowe z holu



II. 70 Oryginalna stolarka w pomieszczeniach technicznych w piwnicy



II. 71 Oryginalna posadzka ceramiczna



II. 72 Uszkodzony zawór odpływowy w posadzce w piwnicy



Il. 73, 74, 75 Różne typy okładzin kamiennych w przedsiionku, holu i na klatce schodowej



Il. 76, 77, 78 Okładzina klatki schodowej i filarów na antresoli, marmurowe płyty różnych rozmiarów w gabinetach kosmetycznych

1. Miejscowość
Warszawa

2. Obiekt
**budynek mieszkalno-usługowy 1A MDM,
ul. Wilcza 35/41**

3. Zawartość wkładki (nazwa obiektu lub materiału uzupełniającego)
historia, materiały archiwalne



II. 79, 80, 81 Metaloplastyka: osłona grzejnika w przedsiönku, osłona grzejnika w gabinetach lekarskich na parterze (pomalowana na kolor biały), kraty zabezpieczające od strony podwórka



II. 82 Krata zabezpieczająca na antresoli



II. 83, 84 Odznaczenia umieszczone w holu głównym



Il. 85 Uszkodzenie okładziny przez instalację techniczną



Il. 86, 87 Przykłady zamalowania okładziny kamiennej farbą (parter, zaplecze przy części sklepowej, antresola pomieszczenie techniczne od strony podwórka (ob. magazyn))



Il. 88 Przesłonięcie marmurowej okładziny tynkiem i farbą (pomieszczenia administracyjne)



Il. 89, 90 Wtórna demontowalna zabudowa na parterze: gabinet lekarski, lustrzana ścianka między holem a klatką schodową



wkładkę założyła A. Tołysz

1. Miejscowość

Warszawa

2. Obiekt

budynek mieszkalno-usługowy 1A MDM,
ul. Wilcza 35/41

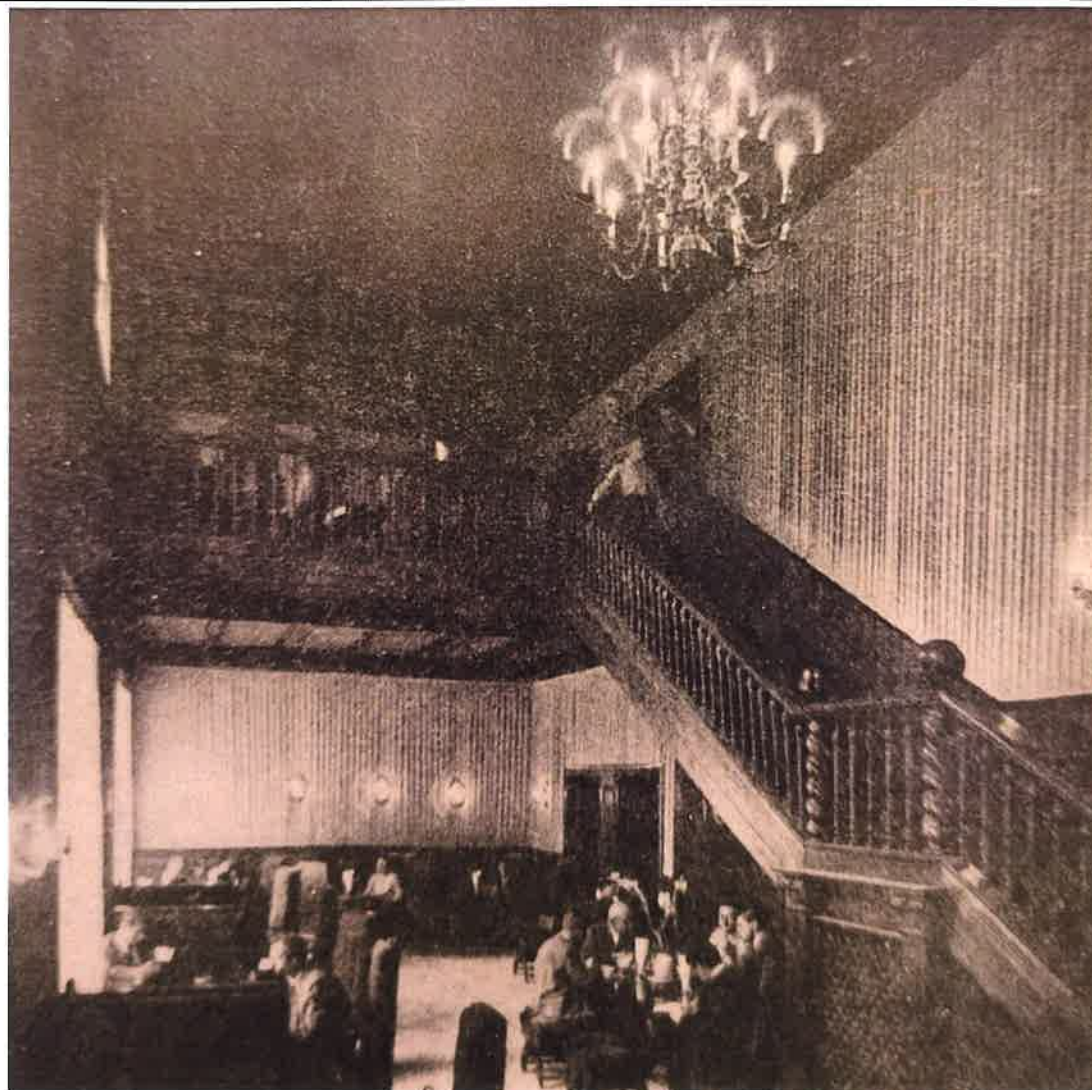
3. Zawartość wkładki (nazwa obiektu lub materiału uzupełniającego)

historia, materiały archiwalne, fot. współczesne

Bar kawowy „Pod Kurantem” swoją nazwę zawdzięczał umieszczonemu na elewacji budynku od strony ul. Wilczej mozaikowemu zegarowi i stylowym wnętrzem lokalu. Zaprojektowała je scenografka i projektantka mody Xymena Zaniewska (1927-2016), która na początku lat 50. XX w. pracowała w Instytucie Wzornictwa Przemysłowego, później w „Miastoprojekcie”. Zaniewska pełniła w tym czasie także m.in. funkcję kierownika Pracowni Urbanistycznej Marszałkowskiej Dzielnicy Mieszkaniowej. Jak wspominała w wywiadzie z 1992 r. „Trzeba się przyznać, budowałam MDM, robiłam wnętrza, np. w kawiarni „Pod kurantem”, w stylu gdańskim. Była to jeszcze architektura, choć socrealistyczna, która kształtowała formy według wzorców, jakie istniały” („Teatr”, 1992, nr 11, s. 25). Lokal pierwotnie dostępny od strony przejazdu bramnego składał się z doświetlonej 3 wysokimi oknami głównej sali konsumpcyjnej od strony ul. Wilczej oraz mniejszego pomieszczenia od strony podwórka skomunikowanego za pomocą schodów z pomieszczeniami znajdującymi się w piwnicy. Piętro lokalu przeznaczone było wyłącznie na potrzeby klientów, na zajmującą ok. 1/3 długości sali konsumpcyjnej antresolę prowadziły jednobiegowe schody z podestem przy ścianie działowej, w pomieszczeniu od strony podwórka wydzielono toaletę dla klientów lokalu. Zaniewska wspominała także przebudowę lokalu: „My z Ryszardem [Zaniewskim] robiliśmy wnętrza. Niedawno jakiś student ze Stanów zgłosił się do mnie, żebym mu pokazała kawiarnię Pod Kurantem na Wilczej i sklep z ceramiką na Pięknej – czytał gdzieś o MDM. [...] Ze zbudowanej w socrealizmie, ale niebywale pieczołowicie (jeszcze przez niemieckich stolarzy z Wrocławia) wykonanej kawiarni w czarnym dębie, w charakterze gdańskiego baroku, zostały tylko schody” (Xymena Zaniewska Chwedczuk - zapiski i rysunki, 2015, s. 22). Nad drzwiami znajdował się zegar z kurantem.

Bar kawowy rozpoczął swoją działalność kilka miesięcy po oddaniu do użytku MDM (Życie Warszawy, 1952, nr 178). Kawiarnia – jak wszystkie tego rodzaju obiekty oddane na MDM – borykała się z kłopotami wywołanymi nieczynną instalacją klimatyzacyjną. Borykano się również z obecnością gryzoni (1953). Już kilka miesięcy po oddaniu do użytkowania konieczne było przeprowadzenie remontu w lokalu, jak pisano „Pod Kurantami”, w „Stylowej” i „Niespodziance” buchalterka i kierowniczka urzędują koło zmywaka. Przy czym zaplecze okazałych kurantów ma wymiary 4 m. kw. Gdzie trzymać ciastka, lód, butelki itp.? Nie wiadomo” (Życie Warszawy, 1953, nr 71). Ze względu na brak wykwalifikowanej obsługi w barze nie serwowano kawy z ekspresu (1954). Podawano natomiast grzane piwo oraz wuzetkę. Bar kawowy opisany został przez Leopolda Tyrmanda w powieści „Zły”: „jedną z pierwszych zaprojektowanych, a nie zaimprovizowanych kawiarni był bar kawowy „Pod Kurantami”. Był to rzeczywiście bardzo piękny lokal: gustowne draperie, solidne boazerie, farfurki i cenne talerze, ciężkie, wytworne meble, kute w miedzi kinkiety, stary kurant nad wejściem, dębowe schody wewnętrzne i belkowany strop” („Zły” s. 24). Kawiarnia występowała także w innych książkach i tekstach literackich, których akcja osadzona była w Warszawie w II połowie XX w. Bar był popularnym miejscem spotkań w latach 70. XX w., m.in. w kawiarni „Pod kurantem” przeprowadzono rozmowę operacyjno-ostrzegawczą SB z aktorem Piotrem Fronczewskim, który swoją „niedyskrecją” nagłośnił sprawę i uniknął próby werbunku (Piotr Fronczewski: Archiwa IPN).

W 1993 r. wykonano strop nad całą salą konsumpcyjną baru oraz powiększono witraży przenosząc wejście do elewacji frontowej. Jako cześć balustrady nowej kondygnacji wykorzystano balustradę antresoli. W lokalu mieściła się początkowo kawiarnia „Pod Kurantem”, w późniejszym czasie restauracją bliskowschodnią „Pod Kurantem. Restauracja. Jamil El Malla”, od 2008 r. lokal został przekształcony na pub sportowy „Pawiarnia Warki”, obecnie „Wilcza Okocim Grill & Bar Beer Pub”. Na potrzeby lokalu dokonano modernizacji: zachowano zabytkowe schody z balustradą wymieniając stopnice, w ścianie zachodniej zamontowano oryginalne drzwi dwuskrzydłowe wraz z profilowaną opaską oraz fragmenty historycznych balustrad jako elementy dekoracyjne, zachowano również fragmenty oryginalnego stropu kasetonowego z drewnianymi profilami i zwornikami w kształcie drobnych szyszek chmielu na skrzyżowaniu profili (zdemontowano szerokie belki podciągowe dzielące strop na kwadratowe kasetony z mniejszymi kasetonami wewnątrz pól).



Il. 91 Widok wnętrza kawiarni „Pod Kurantem”, fot. 1953, repr. Architektura Polska 1953



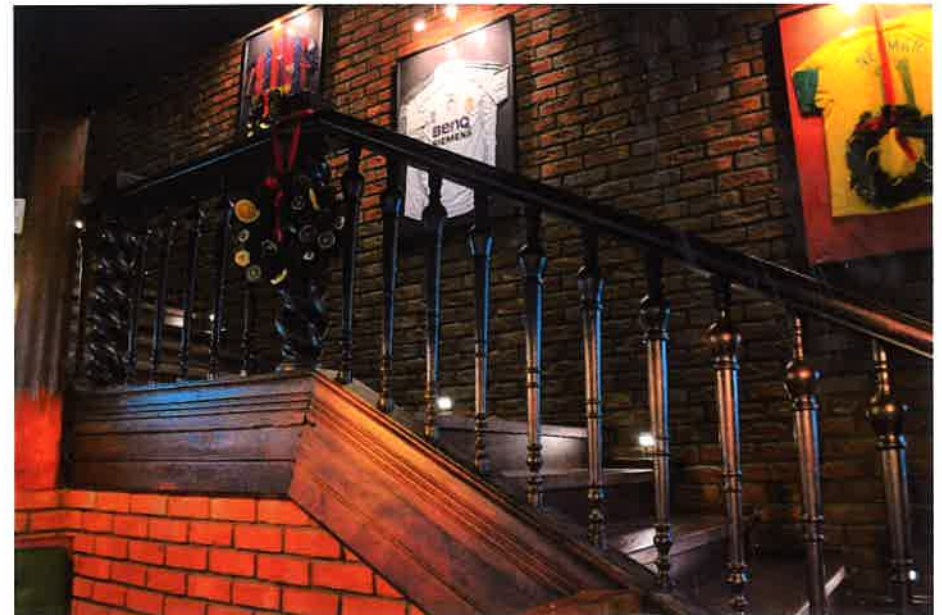
II. 92, 93 Piwiarnia Warki, fot. przed 2008, antresola, schody, widok w kierunku zachodnim; widoczne fragmenty drewnianych belek podciągowych i wtórnych słupów wspierających konstrukcję stropu. Pomiedzy kasetonami widoczne wypełnienie z mniejszych dekoracyjnych profili (zachowane)



II. 94 Wnętrze lokalu, parter, widok w kierunku wschodnim, po lewej stronie oryginalne schody



II. 95 Wnętrze lokalu, parter, widok w kierunku zachodnim, pośrodku historyczne drzwi, w górnym lewym roku profilowana listwa oraz fragment historycznej balustrady



II. 96 Wnętrze lokalu, parter, widok na schody na wysokości podestu

1. Miejscowość
Warszawa

2. Obiekt
**budynek mieszkalno-usługowy 1A MDM,
ul. Wilcza 35/41**

3. Zawartość wkładki (nazwa obiektu lub materiału uzupełniającego)
fot. współczesne



Il. 97 Schody, słupek balustrady na parterze



Il. 98 klatka schodowa, widok na piętro w kierunku wschodnim



Il. 99 Piętro, wtórnie wykorzystana balustrada antresoli



II. 100 Historyczne drzwi wejściowe z profilowaną opaską



II. 101 Fragment historycznej balustrady schodów wraz z profilowaną opaską



II. 102 Strop kasetonowy na piętrze



II. 103 Strop kasetonowy na piętrze – detal z dekoracyjnym zwornikiem

wkładkę założyła: A. Totysz